

Smakprov ur *Bilder av Tynningö*

— 60 —

De följande sidorna är ett smakprov från boken *Bilder av Tynningö*. Bakom boken ligger 25 års skärgårdsforskning. Skaffa gärna hela boken, som spänner över 480 sidor, med hundratals bilder, 48 färgsidor och inte mindre än 15 Tynningökartor, inklusive en stor separat färgkarta med mängder av ortnamn som saknats på tidigare kartor.

Skaffa ditt exemplar av *Bilder av Tynningö* genom att skicka ett mejl till leifmgn@gmail.com Ange bokens titel, antal ex du önskar beställa och din adress. Pris: 245 kronor. Fri leverans om du anger en adress på Tynningö (hpl och brevlåda), i övriga fall tillkommer 50 kr för postens kostnader. Boken levereras med faktura. (Du kan också betala direkt genom att Swisha till 070-600 51 51. Ange då att du betalat genom Swish när du skickar beställningen.)

I smakprovet från boken hittar du:

- Bokens innehållsförteckning.
- Förord
- Förord till avdelningen "Tynningöhistoria".
- Kapitlet "Soludden" ur avdelningen "Tynningöhistoria".
- De tre första sidorna ur kapitlet "Båttrafik" i avdelningen "Tynningöhistoria".
- De två första sidorna ur färgavsnittet "Hyppels konstvärld vid Bergshyddan på Tynningö".
- Första sidan ur färgavsnittet "Tynningökartor".
- Två sidor ut färgavsnittet till avdelningen "Förvandlingen", med en av de nyritade kartorna över området.
- Förordet till avdelningen "Förvandlingen".
- Kapitlet "Sjövägen till Tynningö", ur "Förvandlingen".
- Två av Tynningödikterna ur avdelningen "Introvert – dikter".
- Bokens register.

Läs mer på bokens webbplats tynningo.wordpress.com

Bilder av Tynningö

Tynningöhistoria

– med foton under 140 år

Hans Langenstedt

Förvandlingen

Tynningö – från adelsgård till sommarnöjen

Gustav Dahlander

Hyppels konstvärld

Introvert – dikter

Ön. En sommarsaga

Leif B Magnusson

ORDKONST LEIF MAGNUSSON

OMSLAGSBILD: Bonden och hans hästecipage vid vad som i dag är Norra Tynningö brygga. Bilden är troligen tagen 1925 eller 1926 av Emil Klingström. Arrendator var dessa år Karl Fredrik Bäckman. Till vänster i bild Eva Klingström, mor till Allan Klingström. Pojken är Allans äldre bror. De bör just ha kommit med båten från Stockholm med en del möbler som ska transporteras vidare till Klingströms då nybyggda stuga vid insjön.

BAKSIDESBILDER: Överst Tynningö brygga omkring år 1880. Oljemålning av okänd konstnär med Tynningö Gårds manbyggnad och Allén i mitten. Till vänster Gröna villans trädgård och Thåströms växthus. Till höger Sundells villa. Ångbåten kan vara *Thorsbyffjärd*, som trafikerade bryggan år 1877–82.

På den andra bilden ses passbåten *Caritana* mellan bryggorna Solberga och Marsviken. Med på bilden är fotografen dotter Anne och bilden är tagen i mitten av 1960-talet. *Caritana* rammades 1972 av tankbåten *Heldia* av London och sjönk. Foto: August Karlén

Nertill vänster: Arne Hyppels ateljé på fastigheten Bergshyddan 3 år 2014. Foto: Leif B Magnusson.

Nertill höger: Koltrastungar skriker efter mat sittandes i boet på fotografens altan på Soluddsstigen sommaren 2018. Foto: Leif B Magnusson.

© Ordkonst Leif Magnusson 2019

1:a upplagan

UTGIVARE: Ordkonst Leif Magnusson, tfn 070-600 51 51, www.leifmagnusson.se

BOKENS WEBBPLATS: tynningo.wordpress.com

E-POSTADRESSER: leifmgn@gmail.se, dahlander.g@gmail.com,
hans.langenstedt@gmail.com

PAPPER: Bestruket silk/obestruket Amber 100 g

PAPPER FÄRGINLAGAN: Bestruket Novatech 115 g

STILSORT: Palatino Linotype

OMSLAG: Gustav Dahlander och Pouran Aliverdi

LAYOUT INLAGA: Gustav Dahlander och Hans Langenstedt

TYPOGRAFERING: Gustav Dahlander

TRYCK: Totem. Inowroclaw, Polen, via Adam Kallin, kalejdoskop.net

Printed in Poland 2019

ISBN 978-91-637-3882-1

Innehåll

Författarnas förord	5
<i>Tynningöhistoria – med foton under 140 år, av Hans Langenstedt</i>	7
<i>Förord</i>	8
Norra Tynningö – Lilla Furusund	9
Hedvigsdal	31
Juliusberg	35
Bergudden och Stenskärsviken	41
Höganäs	54
Myrholmen	68
Insjön och Sjövik	72
Ekensberg, Båtsholmen och Marsviken	76
Solberga	89
Soludden	97
Stjärnhill och Orrlunda	106
Båttrafik	110
Busstrafiken på Tynningö	151
Taxibåtar	156
<i>Färgbilder</i>	160
<i>Hypfels konstoärlid vid Bergshyddan på Tynningö, av Leif B Magnusson</i>	182
Tynningökartor	191
<i>Föroandlingen. Från adelsgård till sommarnöjen, av Gustav Dahlander</i>	197
<i>Färgbilder</i>	198
<i>Kartor</i>	207
<i>Förord</i>	211
<i>Prolog</i> En sommargästs upprinnelse	214
Tynningö: Begynnelsen	215
Ahlstedts trädgård	222
Sjövägen till Tynningö	229
Midsommar i Allén	240
Tynningös äldsta hus	244
Tynningös första sommarnöje	252

Forneldars berg	259
Parken på udden	265
Tynningös starke man	268
Magnus Johnssons Annero	270
Hängningen vid Tynningö Gård	281
Tynningö och Stockholmsutställningen	292
Vackra vägen	299
Livet i Gröna villan	305
Lanthandeln som gjorde revolution	331
Henriksons hårda besked	335
Storhetstid i Sundells villa	340
Sägner från Filadelfia	344
Anders Henriksons brev till Tynningö	349
Barnaglädje	358
Klipplet på Björkbacken	361
Enslingen på Fridhem	367
Liv och död på Annero	373
Sven Linderoth lämnar Tynningö	380
Handelsbodens öde	383
Hemvikens varv	387
Bussdynastin	391
Från Mangelboden till Bosse buss praktvilla	396
Alf Enerströms Fridhem	398
När nutiden svepte med sig Filadelfia	403
Ett Tynningö hotat av skövling	405
En ny vår på Björkbacken	409
Tomrummet fylls på Annero	414
Kvarnen: Generationernas gång	417
<i>Epilog</i> En förvandlad ö	419
<i>Bihang A</i> Tidslinje	423
<i>Bihang B I</i> Släkträd	425
<i>Bihang B II</i> Personer	426
<i>Bihang C</i> Källor	428
<i>Introvert – dikter. Inre bilder från en ö, av Leif B Magnusson</i>	432
<i>Ön. En sommarsaga. En drapa på blankvers, av Leif B Magnusson</i> ...	447
Register	457

Författarnas förord



Hans Langenstedt har i tio år samlat Tynningöhistoria. Han började på Norra Tynningö och arbetade sig träget vidare.

Samtidigt skrev Gustav Dahlander sedan 2005 på sin Tynningöhistorik – med avstamp i andra änden av ön.

Utgivaren Leif Magnusson har nu låtit sammanföra verken.

Vår gemensamma bok bygger på 25 års arbete. Skildringen av Tynningös historia under de senaste århundradena är den mest omfattande hittills, och många trakter får här för första gången sin historik.

I den inledande avdelningen får vi följa Hans Langenstedts bildrika genomgång av öns olika delar med deras långa historia, område för område. Vi får veta mer om det anrika Furusunds gård och de flotta sommarvillorna på Höganäs och Norra Tynningö. Men också om arbetarna, varven och sjöfarten.

När vi närmar oss de östra delarna av Tynningö avrundas Hans historiska ö-vandring, och Gustav Dahlander tar vid.

I slutet av Allén som leder upp från färjan stod en gång Tynningös anrika adelsgård. Men plötsligt mötte gummorna som varit med på den verkligt gamla tiden, i Fattigsverige, flotta Stockholmsdamer på öns vägar. I Gustavs *Förvandlingen* får vi följa den stora övergången – från den gamla kulturbygden kring gården till dagens sommarnöjen.

Utdrag från gamla brev ger en levande inblick i hur det var att bo på ön för mer än hundra år sedan. Berättelsen skildrar händelserna steg för steg, sommarvillor för sommarvillor. På vägen möter gripande livsöden, färgstarka drängar och excentriska grosshandlare.

Utgivaren Leif B Magnusson avslutar boken med ett antal dikter: *Introvert – Inre bilder från en ö* och *Ön. En sommarsaga*, en drapa på blankvers. Dessutom har Leif sammanställt professor Arne Hyppels uppmärksammade skrotkonst och installationer, som tidigare har visats på öns största konstupställning.

Vi hoppas att boken ska vara upplysande – men också spännande och underhållande.

Varma Tynningöhälsningar
Författarna
Maj 2019

Tynningöhistoria

– med foton under 140 år

Hans Langenstedt

Förord



I det följande presenteras omkring 170 fotografier, mest från olika delar av Tynningö. Det kan verka vara många, men ändå täcker de bara in en del av ön, dess natur, kultur, invånare, hus, båtar med mera. Urvalet har gjorts med utgångspunkt i tillgången på äldre fotografier, som varierar kraftigt mellan olika delar av Tynningö. Från vissa platser är tillgången god, medan det från andra delar finns ytterst lite.

Detsamma gäller urvalet av personer som förekommer i text och på bild. Det finns och har funnits väldigt många människor på Tynningö under 1900-talet som förtjänar att omnämnas. Särskilt gäller naturligtvis detta dem som bott permanent på ön och bedrivit olika verksamheter här, till exempel butiker, jordbruk, båtvarv, taxibåtsrörelse med mera. Några av dem finns med i det följande, men långt ifrån alla som man skulle önska. Det beror då inte på något medvetet urval, utan helt enkelt på att det finns fotografier på en del personer men inte på andra.

Flera äldre Tynningöbor, fastboende och sommarboende, har intervjuats och många av dem har även bidragit med fina fotografier från äldre tid. Antalet varierar starkt – från en enda bild till flera hundra.

Bland dem som bidragit med bilder kan särskilt nämnas Asta Asperman, Inger Brask, familjen Wadstrand, Anders Genfors, Allan och Eva Klingström, Britta Karlén – samtliga med stora mängder fotografier och dessutom mycket intressanta sådana. Färre men likaledes intressanta bilder kommer från Lars Bennbäck, Nils J:r Jonsson, Jan Lassmann, Svante Nordell, Birgitta Nyberg, familjen Träger och Henning Waara. Några har låtit sig intervjuas och frikostigt bjudit på sina minnen men inte haft några bevarade fotografier, som Göran Johansson och Erik Rudhe.

Texten i det följande är långt ifrån uttömmande. Mer kommer med tiden att finnas att läsa på hemsidan *Tynningöhistoria*.

Hans Langenstedt
April 2019

Soludden

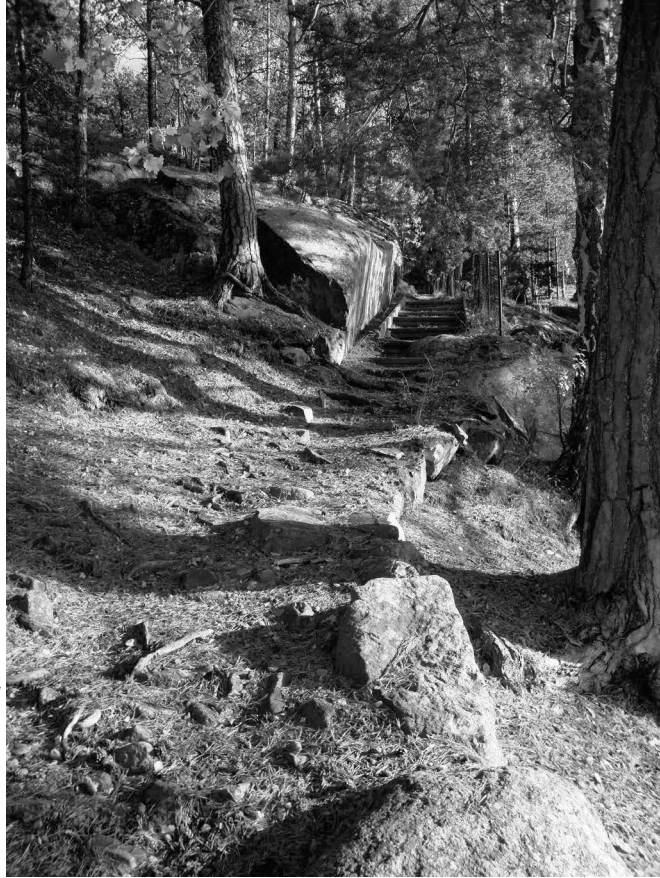


Området Soludden har fått sitt namn av ångbåtsbryggan från 1908, som tillsammans med många andra då tillkom för att få fart på Tynningö AB:s försäljning av tomter på ön. Namnet lever kvar i form av busshållplatsen Soludden (hållplats 6) och vägen Soluddsstigen som går från denna hållplats och åter mynnar i Tynningövägen vid östra Tynningö. En del av Soluddsstigen är fortfarande inte farbar med bil.

Hur avgränsar man då området Soludden i öster och väster? Traditionellt var det nog så att de som använde sig av ångbåtsbryggan Soludden också var av uppfattningen av deras fastighet låg på Soludden. Då kommer man kanske fram till att området i öster avgränsas av Ljungbergsgården, som var nästa ångbåtsbrygga åt det hållet. Dock fanns ju fram till 1910 en brygga även vid Sjövreten, så antagligen är det en mer naturlig avgränsning. I väster är väl avgränsningen mot Solberga också något flytande.

Både Sjövreten och Sturegård/Ljungbergsgården är omskrivna tidigare, främst då av Harald Berthold i skriften *Östra Tynningö*, som även ingår i Leif Magnussons *Tynningö i våra hjärtan*. Soludden i gångens tid visste vi däremot inte så mycket om, mer än att där bodde Kurt Runström, som skrev boken *Tynningö Säteri i Värmdö Skeppslag*, utgiven år 2006. Den boken omfattar i princip öns historia från tidernas begynnelse fram till början av 1900-talet.

Gångvägen upp från Soluddens ångbåtsbrygga och Skutviken till Soluddsstigen fortfarande välbevarad sommaren 2017.





Familjen Runströms stuga vid Soludden i början av 1920-talet – den före detta vaktstugan från Liljeholmens kabelfabrik.

Att Kurt Runström var inne på att skriva ännu en bok om Tynningö vet vi också. Sommaren 2007 satte han nämligen upp anslag på flertalet anslagstavlor på ön, där han värdjade om att de som hade minnen och fotografier från 1900-talet skulle höra av sig till honom.

Någon bok om 1900-talet blev det dock aldrig eftersom Kurt avled snart därefter, i början av 2008. Utan alltför ingående kännedom om allmänhetens beteenden kan man nog dessutom utgå från att i stort sett ingen hörsammade hans vädjan.

Lyckligtvis överlämnade Kurt Runströms arvingar hans arkiv till Stockholms läns museum. Där hittar man bara ett enda brev om 1900-talet och inte heller något tecken på att bokskrivandet påbörjats.

Däremot visade det sig helt överraskande att Kurt under årens lopp nedtecknat en historik om familjens liv på Soludden från 1920 fram till 1960-talet, illustrerad med stora mängder fotografier, främst från de egna fastigheterna naturligtvis, men även från de närmaste omgivningarna,

som vägen och ångbåtsbryggan. Av texten ser man tydligt att författaren inte trodde att det han skrev skulle vara av intresse för någon utomstående, men kanske han ändå var inne på att använda vissa delar för sin planerade 1900-talsbok.

Trots att vi inte hittat någon nu levande person som kunnat berätta om Soludden är områdets historia alltså ovanligt väl bevarad. Det passar därför bra att här återge valda delar av Kurt Runströms bilder och minnen. Vi låter Kurt berätta om hur det började:

”Men kära Otto, säljer dom bara berg?!!”

Det var mammas utrop när hon för första gången banade sig väg genom enrisbuskage och småspar upp på den tomt hon i sin fantasi sett som en grön sommaräng sluttande ned mot en vik.

Kurt Runströms föräldrar hade en livsmedelsbutik i Aspudden, där de bodde och fick tipset att köpa tomt på Soludden av en sillförsäljare Lidström, som själv hade köpt en tomt där. Detta var just i början av den så kallade sportstugeepoken och det explosionsartade utbud av tomter, bebyggda och obebyggda, som kännetecknade 1930-talet låg ännu långt fram i tiden. Inte heller fanns det ännu så mycket standardiserade stugor som man kunde köpa ritningar till och än mindre monteringsfärdiga hus.

Otto Runström köpte sin första tomt i maj 1920 (1:389) och strax därefter en utrangerad och nedmonterad vaktstuga från Liljeholmens kabelfabrik, som han lät frakta ut till Tynningö på pråm för att återuppföras där. Det var en liten men bastant stuga som Kurt beskriver så här:

Dukat för söndagslunch 1922. Kurt håller sig framme.



Stugan vars stomme utom glasverandan är av 3 tum tjock spontad plank, restes av lejd arbetskraft på hörnstenar för senare komplettering av grunden. Hantverkarna är för mig okända undantagandes de två murarna som bodde i Aspudden. Högt i tak byggde man – hela 3,10 meter höga var rummen. Och höga var fönstren. Över de två stora stående rutorna hade man en liggande också, som ju stilen var under ljusålskarperioden fram till 10-talet. I övrigt: tjärpapp på taket, pärlspontad ytterpanel i engelskt rött med vita knutar, foder och vindskivor. Kök och veranda i blågrå pärlspont. Lilla rummet med gultonade tapeter med skära rosensträngar och stora rummet med en grå tapet. Vit kakelugn i stora rummet och vedspis i köket. Hela ytan cirka 40 kvadratmeter.

Nog är det riktigt fint att så här knappt hundra år senare kunna få en beskrivning av hur det såg ut invändigt i en stuga på Tynningö i början av 1920-talet. Speciellt beskrivningen av färgsättningen. Detta var ju de svartvita fotografiernas tid, och tidens kulörer har därför ofta försvunnit i glömskans svarta hål. Särskilt då vad gäller interiörer, som det sällan finns ens svartvita fotografier av.

Familjen Runström med vänner på utflykt med båten Curt 1919, året innan man köpte sin tomt på Soludden.





Söndagseftermiddag 1926. Från vänster Otto Runström, Viktor Karlsson, Gerda Nyström, Sven Pettersson, Ivar Persson, Nanny och Kurt Runström.

För den nedplockade gamla vaktstugan betalades 1 800 kronor. Frakten till Tynningö kostade 653 kronor. Återuppbyggnaden gick på 1 348 kronor i materialkostnader och arbetet 4 084 kronor. Summa: 7 885 kronor. Direkt billigt blev det alltså inte.

Något som förr var nästan lika viktigt som själva sommarstugan var resorna dit och åter. Ledig tid var obetydlig och restiden relativt lång, så det var viktigt att inte bara vistelsen på landet, utan även resorna var positiva upplevelser. De första åren färdades familjen Runström med egen båt från Liljeholmsviken till Soludden. Ofta körde man genom Stallkanalen och slapp därmed slussavgiften. Eftersom affären i Aspudden var öppen till klockan 19 även på lördagar blev det sena ankomster till Tynningö. Återresan gjordes ibland på måndag morgon vid fyratiden för att förlänga vistelsen på landet och slippa köra hem i mörker på söndagskvällen.

Man hade oftast med sig ett rätt så stort antal passagerare i båten – bekantskapskretsen från Aspudden, av vilka flera också blev tomtägare vid Soludden. Båten, som i Runströms ägo fick namnet *Curt*, hade tidigare tillhört Ivar Persson, som arbetat på August Plyms varv, Stockholms Båtbyggeri vid Liljeholmen och senare i Neglinge.



Tor IV har just avgått från Karl XII:s torg en söndagsmorgon i slutet av 1920-talet.

Efter mitten av 1920-talet såldes motorbåten och man började i stället åka ångbåt till och från Soludden. Av den stora bekantskapskrets som tidigare åkt med från Aspudden till Tynningö på lördagarna var det bara Ivar Persson som fortsatte när "gruppresemöjligheten bortföll" och det inte längre var lika bekvämt som tidigare. Det var nu de så kallade Torbåtarna man åkte med, och Kurt Runström har nedtecknat flera minnen från dessa resor.

Torbåtarna gick då från Karl XII:s torg kl. 3.10, 5.15 och 7.35 på lördagseftermiddagen och kvällen. Den sista turen gav då butiksfolket en chans att komma ut på lördagskvällen och när både mamma och pappa åkte ut på lördagen så blev det den turen vi åkte med. Det var

Båtbyte vid Vikingshill sommaren 1927. Från Vänster Tor V, Tor VI och Tor I. Bilden tagen av kapten Erik Waesterberg på Tor VII.





**Farbror Fröberg vid Marsviken spelar dragspel för Eva och Kerstin Brinkler.
Foto: Oscar Brinkler**

då båtbyte för oss vid Vikingshills brygga till "Tor V", en liten prydlig tvådäckad passbåt ...

Men det var mera sällan som både mamma och pappa åkte på lördagskvällen. Mestadels åkte mamma först med 9.20-båten på söndagen och kom ut till kl. 11, vanligen tillsammans med grannfrun här Anna Heike och ofta föredrog jag också att vänta till söndagen med landsresan ...

Det var vanligare att pappa och Ivar Persson åkte med 3.10-båten på lördagarna. Det var på den tiden Tor IV som gick Solberga-Soludden-leden och när man kom fram stod i allmänhet en 25-låda pilsner på bryggan sänd från Münchens bryggeri (pris: 5 kr tror jag det var).

Sedan beskriver Kurt hur det var att ta sig hemifrån till båten, livet vid kajen och själva båtresan. Otto Runström var ofta så sent ute att det blev taxi till båten, men för det mesta hann man trots allt i tid. I Tor IV:s försalong träffade man många andra kända "Tynningögubbar":



Den ursprungliga ångbåtsbryggan vid Soludden fotograferad av Otto Runström den 12 juli 1931 från egen båt. På bryggan som alltså ser ut att vara i någorlunda gott skick sitter Kurt och metar.

Ivar Persson och pappa dök direkt ned i försalongen där servitrisen (i allmänhet restauratrisen) hämtade upp kall pilsner ur en lucka i durken. Här träffade man Hyvlar-Anders (som hade sin stuga innanför Skutviken), Tuppen Karlsson (i Marsviken i "spårvagnen"), Fröberg, plirig och skär i ansiktet (Marsviken), Målar-Pelle (Båtsholmen) lång och stillsam, i sällskap med de många andra som jag inte vet någonting om.

Hyvlar-Anders hade ett frodigt gemüt, som spred sig över den krets som omgav honom. Glas och flaskor och andra lösa prylar klirrade i maskinvibrationernas rytm, tobaksröken letade sig med biffstekslukten upp mot mellandäck och i allas förväntan låg söndagen på landet.

Att människorna på Soludden och båtarna beskrivs så utförligt är väldigt värdefullt. Tyvärr tenderar vi att förvånansvärt fort glömma alla dem som varit en del av vår miljö. Och särskilt på landet blir människorna på platsen på något sätt en integrerad del av hela omgivningen på ett helt annat sätt än vad som är fallet i stadsmiljön. En utopi är det att försöka rota fram alla Tynningöbor ur historien: bofasta, sommarstugeägare, hyresgäster med flera. Eftersom det är en omöjlig uppgift kan man i alla fall försöka få koll på så många som möjligt. I denna bok finns det inte utrymme för det, så mycket av det som Kurt Runström noterat om invånarna på Sol-

Ivar Persson provar den nya semaforen, som sattes upp 1 juli 1944.

udden och deras gäster kommer med tiden att i stället publiceras på hemsidan *Tynningöhistoria*.

Ett av de viktigaste inslagen i skärgårdens miljöer är ångbåtsbryggan. Först naturligtvis för tomtexploatörerna, men när de väl sålt av sin mark övervältrades vanligen ansvaret för bryggorna på de nytillkomna fastighetsägarna, som nästan alltid fick bekosta bryggornas underhåll själva, i form av mer eller mindre formaliserade föreningar. Så även på Soludden. Som den var en av ett stort antal ångbåtsbryggor anlagda av gårdsägaren år 1908 kan man på goda grunder fundera över hur stort intresset var att bygga en stabil brygga med lång livslängd, när det primära syftet var att sälja av så många tomter som möjligt på så kort tid som möjligt.

I vart fall höll bryggan i nästan 30 år innan den blev så dålig att det var nödvändigt att bygga en ny. Den konstruktionen blev desto mer långlivad och är i dag den enda av de nedlagda bryggorna som fortfarande är intakt. Någon form av tekniskt komplicerade reparationsarbeten pågår för närvarande på bryggan och om de kommer att avslutas finns det i princip ingen anledning till att morgonbåten från Tynningösundet och Norra Lagnö inte skulle kunna lägga till här på väg mot Kalvholmen och Tegelön, när den ändå passerar strax utanför. Till och med den semafor som Ivar Persson monterade sommaren 1944 fungerar fortfarande utmärkt och namnet Soludden står kvar på bryggskylten.

Miljön kring bryggan är också fortfarande ganska idyllisk och oförstörd eftersom terrängen är såpass oländig att det är omöjligt att komma i närheten med bil. Både gångvägen uppför berget och den utmed stranden till Skutviken är lika välbevarade.

"Sista kortet". Kurt vid sin stuga 1999, samma år som han sålde.



Båttrafik

— 60 —

Sommaren 2018 var det 200 år sedan den första ångbåten i Sverige påbörjade sin trafik. Jubiléet firades med vederbörlig pompa en söndag i augusti då ett större antal ångbåtar formerade en parad från Riddarholmen till Drottningholm. Det var en revolutionerande händelse i det svenska näringslivets utveckling från forntid till nutid som firades. Inte desto mindre lämnade media händelsen i det närmaste utan avseende. Det är därför antagligen för de flesta i stort sett okänt vilken central betydelse ångbåtstrafiken kom att spela, inte minst för landets ekonomiska framsteg, under mer än etthundra år.

Numera är det väl främst skärgårdsbåtarna man vanligen tänker på när det talas om ångbåtar. Det var dock inte i skärgården som förloppet började, utan i Mälaren. Främst då mellan Stockholm och övriga städer vid Mälaren, medan det dröjde innan trafik till öarna uppkom. I skärgården var det på motsvarande sätt först trafiken till Vaxholm som utvecklades,



Waxholmsbolagets ångare Tenö vid Höganäs år 1890.



Ångbåten Thorsbyfjärd vid en brygga på fjärden med samma namn. Troligen Fruvik.

men först under 1850-talet antog den mer ordnade former. Waxholmsbolagets föregångare började köra mellan Stockholm och Vaxholm den 3 maj 1851 med den nybyggda hjulångaren Aegir. Året därpå sattes ännu en nybyggd hjulångare, Ran, i trafik.

Några tillägg på vägen verkar det från början inte ha funnits intresse för hos rederiet, men redan 1852 anlöptes i alla fall Hasseludden och Älvvik (på Lidingö). Allteftersom sommarhusbebyggelsen började bre ut sig utmed farleden tillkom fler bryggor utmed sträckan och till sist fanns nästan alla de som vi känner i dag, men till Tynningö gick ingen ångbåt in än på många år.

Först 1875 började Waxholmsbolaget anlöpa Tynningö brygga (nuvarande Östra Tynningö brygga), när bolaget började köra på en ny trad till Torsbyfjärd, med slutbrygga vid Mörtnäs. Det var någon av propellerångarna Vaxholm, Fredriksborg eller Tenö som gick dit varje vardageftermiddag och tillbaka till staden på morgonen. Fredriksborg byggdes 1869, Vaxholm 1871 och Tenö 1875, alla på Södra varvet. Hjulångarna Aegir, Ran och Vaxholm hade redan tidigare avyttrats.



Ångslupen Nya Welamsund på 1890-talet, troligen vid en brygga i Lagnövikén. Det verkar som om sommargästerna har med sig lite flyttsaker till stan.

Någon trafik till Tynningös västra och norra delar förekom då ännu ej, trots att ångbåtstrafiken mellan Stockholm och Vaxholm redan i många år passerat där. Orsaken står att finna i Tynningös historia som säteri, vilket innebar att öns viktigaste del var trakten kring säteribyggningen på öns östra del, medan övriga delar var glesare befolkade och alltför betydelselösa för att bevärdigas med några reguljära tillägg. Waxholmsbolagets intresse för trafik till Torsbyfjärd svalnade dock redan samma år, och från sommaren 1876 var det i stället ångaren Thorsbyfjärd som hade övertagit traden till fjärden med samma namn – nu med slutbrygga Aspvik – och därmed även till Östra Tynningö. I och med det hade Waxholmsbolaget så att säga släppt taget om detta trafikområde och lämnade fältet fritt för andra aktörer som i olika bolags skepnader så småningom enades i vad som är allmänt känt som *Torbolaget*, vilket dock egentligen hette Rederi AB Stockholm–Wermö.

Torbåtarna har naturligtvis också en förhistoria, vilken börjar 1867 när ångslupen Welamsund började sin trafik. Den gick tre gånger om dagen

Hyppels konstvärld vid Bergshyddan på Tynningö

— ☺ —

Foto, text och sammanställning av Leif B Magnusson



Här är en del av utställningslokalen, som låg i ett par mindre hus på tomten. Mycket fantasieggande! Så innehållsrikt! Här skulle ha behövts en guide. Men Arne visade aldrig själv sina alster. Vad jag vet.

Familjen Hyppel har sin sommarbostad på Bergshyddan på Norra Tynningö. Där bjöd Arne Hyppel in till en visning av sin "skrotkonst". Han var själv professor i bergvetenskap och mycket konstintresserad.

Av en tillfällighet hittade han bland annat järntenar och gamla järnverktyg efter ett nedbrunnet torp i Dalarna, som han besökte i sitt jobb för ungefär 25 år sedan. Han tyckte de var vackra till färg och form så han tog med dem hem. Efter ett tag såg han ämnen till konst i dem och börja då forma dem allt efterhand. Antalet "skrotkonstverk" började gå upp emot 200, och då övertalade vänner honom att göra en utställning på kulturcentrum i Hölö. Därefter blev det en utställning i Vallentuna, där han bodde och hade sin familj. Ryktet gick, och snart blev det en sommarutställning omkring 2010 och även senare i Arnes egna hus på Tynningö. Själv var Arne mycket blygsam över sina konstverk, men de blev mycket populära. Då var Arne över 90 år.

Jag upptäckte Arnes konst, träffade honom och hans fru Fanny på Bergshyddan den 11 juli 2011 på en kopp kaffe och en liten intervju inför min kommande bok *Tynningö i våra hjärtan*, utgiven 2017, se sidan 232.

Konstverken är med sitt rika och glada form- och färgspråk till stor del inspirerade av den berömde Joan Miró (1893–1983), spansk-katalansk konstnär född i Barcelona. Jag tackar familjen för deras vänliga tillmötesgående.



Arne Hyppels gode vän Allan Klingström, medarrangör vid visningen. Visning pågår, den 10 augusti 2014.

Ett par bollande sjöjungfrur – en röd, en blå. Vad har Arne velat säga med denna målning i Mirós stil?



Tynningökartor

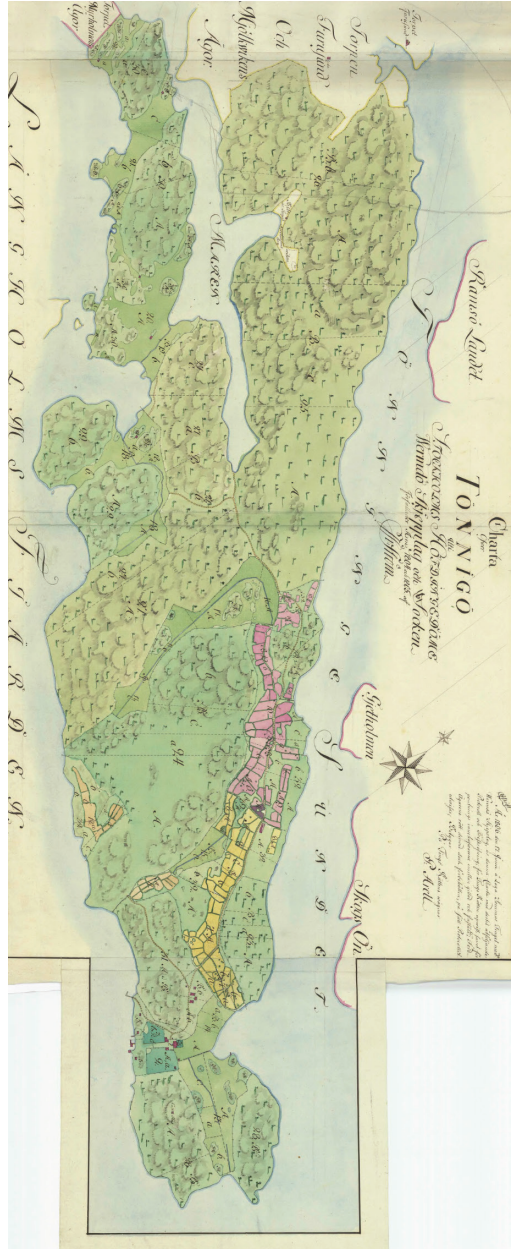
— 60 —

Sammanställda av Gustav Dahlander

År 1691–1693, den äldsta kartan. Ur *Swenske Skiärgården ifrån Stockholm till Waxholm, Sandhamn, Dalaröön och Ohrnöön* av Carl Gripenhielm.



Storskiftet år 1806, en mycket detaljrik karta som kan närstuderas på [Lantmäteriets webbplats](https://www.lantmateriet.se).



Förvandlingen

Tynningö – från adelsgård till sommarnöjen

En berättelse om Tynningö Gårds omgivningar under 200 år

Gustav Dahlander

Färgbilder

— 60 —



Trakten vid fjärden kring det gamla Tynningö Gård år 1960, från "Frykmans villa" och Gula villan i väster till Annero i öster.



Länsmansudden med utsikt mot Bergholmsundet. Badhuset till Sturegård i bakgrunden. Akvarell år 1914 av Greta Linderoth. Hos Stellan Ridderstrand.



Gula villans badhus
Östra Tynnings byggnad

Frykmans villa

Sälenbacken

Gula Villan

Smickar - och mygelboden

Strandvillan

Thastoms växthus

Thastoms villa

Tynningsvägen

Allen

Tynnings Gärd

Bose buss

Östra Flygan

Hemviksvägen

Tynnings bäckvagn

Flodelleja

Amveto

Amvets skola

Bäckbergsslingan

Barnafjädje

Kvarnen

Tynnings Klack

Norra Bäckbergsslingan

Torsbjärden

Röda baden

Björkbacken

Banan Akvarell

Lilla Friedhem

Friedhem

Furubens Kjölbana

Bergbo

Förord



– Morbrors lie hänger väl i boden?

Frågan från mormors bror lät självklar.

Snickarboden svämmade fortfarande nästan över av Morbrors gamla verktyg.

Sven Linderoth kom till Tynningö 1899. Bland släkten i husen Kvarnen och Björkbacken på Östra Tynningö kallas han fortfarande *Morbror Sven*.

Även av mig. Han var min mormors morbror.

I den här berättelsen blir han vår vägvisare till den största förvandlingen i Tynningös historia.

I äldre tid styrdes hela ön av det stora Tynningö Gård – som länge var adelsgoods. Men så ville stadsborna skaffa sig en villa i skärgården, och en efter en dök de upp. Vissa var stormrika och omdanade hela området kring sitt sommarnöje. Andra, som Sven Linderoth med familj, njöt av det enkla lantlivet och smälte in i omgivningen.

Men Tynningö förvandlades obönhörligt, och till slut fanns där bara ett bleknande minne av gården.

Det här är historien om hur det gick till, steg för steg, från den första sommarvillan i trakten kring gården och fram till i dag. Det är samtidigt berättelsen om vad som kan hända i en värld som rör sig mot urbanisering och ökat välstånd.

Sven Linderoth följde förloppet under sin livstid, och berättelserna som han och hans familj efterlämnat ger historien färg och djup. Här får vi levande tittgluggar in i hur det var för människorna på Tynningö för hundra år sedan. Det var en tid när gummor från den verkligt gamla tiden gick runt på ön i huckle och matade sina höns. Och på vägen kunde möta välbärgade Stockholmsdamer i hatt.

Redan som barn visste jag att min familj hade avlägsna släktingar som också bodde på ön. Namnet *Tidbeck* nämndes. Där fanns också *Holmgren* och *Lilliehök*. När jag blev äldre insåg jag hur avlägsna de faktiskt var. Det rörde sig om ättlingar till min mormors morfars syster.

År 2019 har min släkt bott på Tynningö i 120 år. Och förgrenat sig. En medföljande syster har med tiden lett till en mormors morfars systems sonson. Det här är inte en ö man flyttar ifrån i första taget.

Tynningö är en av de öar i Stockholms skärgård som är tätast bebyggda med äldre sommarvillor. Vaxholms Stads stora genomgång av bebyggelsen på Tynningö på 1970-talet avgränsade områden med särskilt högt kulturmiljövärde. En av de tre utpekade trakterna är den kring det forna Tynningö Gård. Den löper längs Torsbyfjärden från villan Björkbacken och västerut till Länsmansudden. Den andra utpekade trakten är öns nordliga udde, med varvet, Tjuvudden och Hedvigsdal. Den tredje är Höganäs.

En av mina främsta källor när jag började forska om ön var min mormor, fil. lic. Barbro Strandman, född *Krebs* år 1926 och Tynningöbo om somrarna från födseln. Genom intervjuer gav hon mig grunden till arbetet, och dessutom har hon bistått med korrekturläsning i åtskilliga omgångar. Hon frågade mig en gång vad jag skulle ha alla anteckningar till. Det är en stor glädje att hon nu kan läsa den färdiga boken, fjorton år efter starten.

Jag har också fått hjälp med korrekturläsning av min mamma Lotta Dahlander och hennes kusin, byggnadsantikvarie Stellan Ridderstrand. Stellan har försett mig med ovärderliga upplysningar i arbetet och dessutom skannat en stor del av de fotografier som syns i berättelsen. Även Kjell Dahlander, Kaj Strandberg, Olle Dansk och Eva-Lisa Mannbrink har bidragit med läsning av hela eller delar av manus på korrekturstadiet.

Lika avgörande för arbetet har Hans Langenstedt varit med sina vittfamnande Tynningökunskaper. Utstrött i den här berättelsen finns talrika guldkorn direkt hämtade ur hans forskning. För att nämna bara ett exempel är mitt kapitel "Hemvikens varv" till stor del baserat på ett textavsnitt som Hans formulerat på samma tema.

Mer om mina källor finns i Bihang C. Som stöd i läsningen finns också en tidslinje i Bihang A och ett släkträd i Bihang B.

Pouran Aliverdi har gjort de vackra kartor som syns på några av de föregående sidorna. Hon har dessutom bidragit med flera kärleksfulla illustrationer till inlagan (s. 214 och 343) och grafik till bokomslaget.

Tack också till Leif Magnusson för initiativet till att ge ut mina texter.

Jag vill även tacka min mormors morfar Ernst Linderoth och hans familj för beslutet att slå sig ned på Tynningö. Till Sven, hans son, står jag

dessutom i dubbel tacksamhetsskuld. Dels förvärvade och förvaltade han marken där min familj nu bor, och dels skrev han ned sina hågkomster av Tynningö i "Anteckningar om en ö", utgivna i *Östra Tynningö*. Utan de anteckningarna hade vi svävat i ovisshet om mycket som timade i trakten för ett århundrade sedan, och den här boken hade blivit avsevärt kortare.

I återgivningarna från äldre källor om Tynningö har jag, framför allt i fråga om brev, normaliserat texten något. Jag har inriktat mig på att berättelsen ska vara lätt att ta till sig. Som en del i utformningen har jag undvikit att diskutera smärre osäkerheter. Var det till exempel trädgårdsmästare Malcolm Thåström som familjen Linderoth omtalade i sina brev och inte Filip med samma efternamn? Det är högst sannolikt men kan inte fastslås eftersom de i enighet med tidens skick bara skrev efternamnet.

Den läsare som är intresserad av en framställning med större vetenskaplig stringens kan hitta många av mina ursprungliga texter på Hans Langenstedts webbplats *Tynningöhistoria*. Där finns också åtskilliga av de hundratals källhänvisningarna i form av fotnoter, ett inslag som jag har valt att helt ta bort från texterna i den här boken för att underlätta läsningen.

De fel och brister som kvarstår i arbetet är på mitt eget ansvar, och jag tar mycket gärna emot kommentarer, rättelser och tillägg på min e-postadress dahlander.g@gmail.com. Det ligger i sakens natur att en historisk skildring blir ofullständig, så du som har kunskap att komplettera berättelsen med är varmt välkommen att ta kontakt.

Även om Tynningös gamla gård är borta finns delar av dess mark kvar. Allt blev inte avstyckat, och i dag sköts de obebyggda ägorna av engagerade öbor i TGEF, Tynningö Gård Ekonomisk Förening.

För att förstå nutiden och planera för framtiden på vår ö måste vi känna till historien. Våra omgivningar är fyllda av levande berättelser.

Och visst hade mormors bror rätt när han var på besök på barndomens lantställe. Morbrors lie hängde i boden.

Gustav Dahlander
Kvarnen, Tynningö
Maj 2019

Sjövägen till Tynningö



Något helt nödvändigt för sommarnöjena i skärgården var ångbåtstrafiken. Bland den äldre tidens förmögna sommargäster var det många som stödde kommunikationerna. Ahlstedt i Gröna villan satt rent av i styrelsen för Ångfartygs-Bolaget Stockholm–Thorsbyfjärd, som skötte ångbåtstrafiken på Torsbyfjärden från 1877.

Som mest hade Tynningö ett tjugotal samtidigt trafikerade bryggor. Antalet är högt även för en så pass stor ö. Men Tynningös långsmala form gjorde att avstånden blev stora, och det kunde vara ytterst mödosamt för sommargästerna att ta sig fram på landbacken med stora koffertar och annat som var nödigt för vistelsen. Alla ville förstås ha en brygga nära sitt eget ställe. Helst i direkt anslutning till detsamma. Och utsiktarna om en egen brygga kan ha varit ett skäl till att gå in som delägare i ett ångbåtsbolag. Markexploatörerna Brinkman och Persson var dessutom majoritetsägare i Torbolaget när många av bryggorna tillkom.

I dag har antalet trafikerade bryggor på ön sjunkit till fem. Men listan med Tynningöbryggor som trafikerats historiskt är lång: Bergshyddan, Bergudden, Båtsholmen, Ekensberg, Hedvigsdal, Höganäs, Juliusberg, Ljungbergsgården (ursprungligen *Sturegård*), Lyckebo, Marsviken, Norehill, Norra Tynningö (tidigare *Lilla Furusund*), Orrlunda, Sjövreten, Sofiero, Solberga, Soludden, Stjärnhill, Stonehill, Åkeshov och – i området kring Tynningö Gård – Bergabo, Fridhem, Tynningöborg och så själva Östra Tynningö brygga.

Redan år 1851 startade en ångbåtlinje mellan Vaxholm och Stockholm, men de ångbåtarna lär inte ha lagt till Tynningö. Nuvarande Östra Tynningö var öns huvudbrygga, och år 1875 blev bryggan också den första som fick reguljärtrafik. Waxholmsbolaget (som egentligen heter *Waxholms Ångfartygs AB*) öppnade då en ny linje till Torsbyfjärd, på sin väg till Aspvik och senare Stadsvall vid fjärdens östsida. Men det verkar bolaget raskt ha ångrat, för året efter var det i stället Ångfartygs-Bolaget Stockholm–Thorsbyfjärd som stod för trafiken till bryggan med ångaren *Thorsbyfjärd*. Etableringen av sommarvillor i trakten hade knappt kommit igång. Någon vintertrafik förekom ännu inte men blev allmän omkring

FÖRVANDLINGEN

förra sekelskiftet. Vänthuset vid bryggan med sitt utmärkande pagodtak byggdes dock först år 1918. Samtidigt byggdes ett badhus till grannen Strandvillan i likadant utförande.

Sven Linderoth har berättat om hur bryggan såg ut omkring det förra sekelskiftet:

Ångbåtsbrygga lik den nuvarande men av trä, till vänster på stolpar en namnbräda, brevlåda och en fyrkantig svängbar skiva, svart på ena sidan och vit på den andra. Den vita sidan vändes utåt, när båten skulle lägga till på vägen till stan. När man steg iland, var båthamnen till vänster. Den gick en bra bit längre inåt land än nu, förbi vänthuset. Den omgavs av två träbryggor. Den var betydligt djupare förr, och här låg roddbåtarna på sina givna platser. Vid ena bryggan var pråktiga roddbåt, Thåströms vita fisksump med blå rand och Ahlstedts rakstävade båt med namnet "SAMM" i snirklade bokstäver i fören. Namnet efter flickornas initialer (Stina, Anna-Lisa, Märta, Margot). Vid andra bryggan Thåströms tjärade eka.

Vän av ordning kan undra hur Ahlstedts båt kan ha legat vid bryggan vid denna tid, om detta nu är samma Ahlstedt som lät bygga Gröna villan. Svaret kan vi bara gissa. Grosshandlaren gjorde ekonomiskt haveri, och kanske sålde han båten till någon Tynningöbo. Eller så ville hans familj som så många andra inte lämna ön och hyrde in sig på Tynningö Gård, som hyste sommargäster i bland annat manbyggnaden.

Många vägfarande som passerat ängen vid Malmqvists varv i körriktning mot bryggan har sett den besynnerliga vägverksskylten som står på platsen. Skylten upplyser om att man nu kommit till *Tynningö*. Den som bor vid Höganäs har då kört över nästan hela ön för att till sist via färjan vara på väg att lämna den.

Förklaringen kan ligga långt tillbaka i tiden. Fram till och med år 1953 var namnet på det nuvarande färjeläget kort och gott *Tynningö brygga*. Det som hände på ön i äldre tid kretsade kring gården som bryggan tillhörde.

Bryggan omkring år 1915.



Avgång mot tävlan i Tynningösundet, ur den tyska tidningen *Illustrierte Zeitung*. Gravyr av Gustaf Broling (1831–1904).



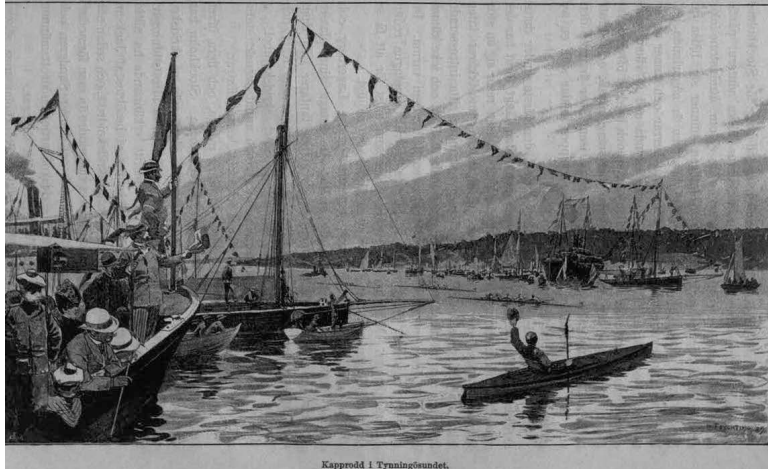
På kartor märktes gården rätt och slätt ut som platsen *Tynningö*. På grund av landhöjningen var ön ännu i historisk tid dessutom betydligt mindre, eftersom dagens Tynningö var genomskuret av sund bortom Marsviken.

Bryggan har genom åren bytt skepnad efter tidens behov fram till 2010-talets rigorösa anordning för Vägverkets bilfärja.

Under det sena 1800-talet gick det mesta av lantlivet kring gården sin gilla gång. Segelfartyg och enstaka ångbåtar gled förbi, men annars hade det mesta sett likadant ut i mannaminne. Men på 1880-talet inträffade plötsligt häpnadsväckande begivenheter, som i dag på de flesta håll har fallit i djup glömska. I en aldrig lunta i arkiven, *Nya Stockholm*, utgiven det efterföljande året, hittar vi skildringen av en augustidag år 1889:

Den 11 augusti, en söndag naturligtvis, var en glad stockholmsdag. Det ena ångfartyget efter det andra lade på morgonen ut från Skeppsbron och Blasiiholmen och styrde kurs öster ut, fylldt av muntra lustfarare och ifriga idrottsvänner. Det vackra Tynningösundet med sina skogklädda stränder visande idel lif och rörlighet. Där lågo stora ångare tätt vid hvarandra, festligt flaggande, och segelbåtar, stora och små, kryssade bak om ångfartygen, och roddbåtarna foro hit och dit samt kilade sig in mellan de större farkosterna. Brokiga flaggor, ljusa fruntimmersdräkter, glada anleten hvart man än vände blicken. Tusentals människor från Stockholm och skärgården hade infunnit sig. Öfver det breda sundet hördes ett sakta brusande, icke av vindens röst, men af människoröster, hvilka på nära håll pratade helt högljudt om fyrårade utrigg-

Ur Nya Stockholm av Claës Lundin, utgiven 1890.



are och gigger, *single sculls* och *strokes* och *cox* och allt det där. Hvar enda en i stor farkost eller liten, vid stränderna och i landthusen var den dagen ifrig idrottsmänniska. Förhoppningar uttalades, farhågor läto höra sig, vad ingingos. Stridslust hade fattat alla.

Att sålunda hamna i blickfånget var Tynningöborna knappast vana vid. Och när Tynningösundet ska beskrivas sparar författaren Claës Lundin inte på orden. Stället erbjuder nämligen "kanske den bästa kapproddbana på jorden". Möjligen har vågsvallen från Vaxholmsfjärden i väst och Finlandsbåtarna i öst sedan dess naggat sundets ställning därvidlag i kanten.

Redan år 1883, i den svenska roddsportens gryning, hölls den första Allmänna svenska kapprodden i Tynningösundet. År 1884 och 1889 anordnades där nya stora roddtävlingar, som beskrivs som några av årtiondets mest betydande, och från den sistnämnda är skildringen ovan hämtad. Utöver rodden lär även stora regattor med andra typer av båtar ha ägt rum i sundet vid den här tiden. Evenemangen var omskrivna i både tysk och engelsk press.

Bland de största samtida roddprofilerna i landet finner vi åtskilliga från ätten Wirström. En gammal Tynningösläkt med det namnet satte anseelig prägel på ön under 1800-talet, som vi ska se längre fram. Någon annan som lär ha varit inblandad i roddtävlingar i Tynningösundet är Axel Robert Schönthal, som samma år som det skildrade evenemanget grundade Hammarby Roddförening.

Men i vardagslag var transporten till Tynningö inte lika smidig som när det var roddtävling. Ön låg långt bort från Stockholm, tyckte man. De många tilläggen vid bryggorna kring Velamsundsviken förlängde restiden avsevärt, och Tynningöborna och de andra sommargästerna vid tradens bortre del var missnöjda.

Det ledde till att man år 1900 tog krafttag och startade Rederi AB Stockholm–Wermdö – mer känt som *Torbolaget*. Bolaget skulle komma att bli en stor konkurrent till Waxholmsbolaget, och uppslutningen bland sommargästerna var mangrann vid grundandet. Många köpte aktier. Det populära namnet *Torbolaget* hämtades från Torsbyfjärden, som var trafikens yttersta destination. Båtarna fick heta *Tor I*, *Tor II* och så vidare.

Genom åren fick de resande ett kärt förhållande till Torbåtarna. Lagnöbon Olle Schager på Långsunda har berättat om den legendariske befälhavaren Hugo Österman, som under ett halvsekel förde sin båt som en klenod – under nästan hela sin tid tillsammans med maskinist Johansson.

En höstkväll avgick *Tor IV* klockan tio på kvällen från Stockholm. Båten anlöpte första bryggan, Kummelnäs Inre, och Österman beledsagade passagerarnas gång uppför backen från bryggan med strålkastaren. Plötsligt fastnade ljuskäglan vid en figur som mödosamt stapplade uppför backen. Österman gav upp ett rop till styrman Andersson.

– Styrman! Det är ju Karlsson. Ta ombord honom igen – han ska inte av här!

Klädseln ombord på ångbåtarna var inte den lantliga. Kurt Runström på Soludden kom till ön år 1920. I tidigare outgivna anteckningar har han berättat hur det såg ut bland passagerarna.

Männen hade alla hatt ... eller möjligen Vega-mössa eller ”keps”, men barhuvad minns jag ingen förrän mitten på 30-talet. Överrock, kostym med väst ... var den vanligaste klädseln även på högsommaren. Frididskläder, det var blåstället eller några gamla avlagda paltor som man tog på sig väl ute vid stugan. Läderväskor av en stadig typ som öppnades på toppen genom att man lossade två sidklammer, tryckte in en låsknapp och vek upp de två topphalvorna hörde till utrustningen.

Något tidigare, omkring förra sekelskiftet, var modet än mer påklätt. Kvinnorna brukade bära rejäla långärmade bomullsklänningar i ljus färg. Vidbrättade hattar och parasoll skyddade mot direkt solljus. Männen kunde ha kostym, men kanske av något ledigare utförande än i stan. De varma kläderna var en av anledningarna till att 1800-talets sommargäster mest dvaldes i skuggan.

FÖRVANDLINGEN

Många Tynningöbor tyckte att det var mödan värt att ta båten ut till ön även om de bara hade möjlighet att stanna över dagen. Och ibland tvingades man ta sig ut för praktiska ändamål, som när Ernst Linderoth behövde en underskrift av sin fru 1921.

”Fick ditt brev måndag f.m., for ut till landet på middagen för att Anna skulle skriva på fullmakten och for in tisdag middag ... nog till Tynningö på torsdag och kommer igen fredag kväll”, rapporterar han i ett brev.

Resandet fram och tillbaka kunde nu vara intensivt. Färden ut till Tynningö brygga från centrala Stockholm var avklarad på en och en halv timme, och det var en trevlig sjötur där man kunde köpa förfriskningar ombord.

Även vintertid var det möjligt att resa till ön över dagen. *Tor II* var en av flera goda vinterbåtar, och i november 1921 skriver Ernst:

”Jag har ej varit på Tynningö sedan jag skref sist, men jag far nog ut dit någon dag, man kan komma fram och tillbaka på onsdagarna.”

Men det hände också att trafiken fick avbrytas. I februari 1922, när vintern var hård, kan Greta Linderoth berätta att *Tor II* slog sönder propellern:

Pappa och jag hade tänkt fara ut en söndag till landet medan det var snö och vinter därute, men just den söndagen gick ingen båt. Trafiken inställd till följd av någon propellerskada. Den var snart avhjälpt, men så passade dom på att begagna det där som anledning att vila sig en fjorton dagar, då det var som kallast och svårast att uppehålla trafiken. I Strömmen var så mycket packis, att skärgårdsbåtarna inte kunde komma fram till kajen vid Grand, utan lågo nere vid Skeppsbron istället.

Torbåtarna hade inte stor hjälp av annan båttrafik för att hålla isrännorna öppna. Inseglingen till Stockholm gick nämligen vid denna tid vanligen

***Tor I* på väg in till Tynningö brygga omkring år 1927. I bakgrunden syns Tynningö klack och fastigheten Filadelfia, som tillkom år 1908. Foto av sjökapten Erik Waesterberg.**



via Kodjupet och Vaxholm, inte som idag, via Oxdjupet och Oskar-Fredriksborg. Det var inte ovanligt att båtarna fastnade i isen så att de resande fick vänta på bryggorna i timmar. Kalla vintrar fick passagerarna stiga av och på vid rännan ett gott stycke ut på fjärden, eftersom båtarna inte klarade att forcera isen till bryggorna.

Kring första maj 1922 var det på nytt besvär, när Ernst satt fast i båten utanför det nuvarande Ljungbergsgården – så förargligt nära sin destination vid Tynningö brygga.

”Det var bra väder, men jag gjorde ingenting, för båten kom sent ut. Vi fick ligga utanför Sturegård ¾ tim för roderskada, men det var ingen blåst, så det gick bra.”

Tack vare Torbåtarna var det också enkelt att adressera sin post. När Sven studerade i Tyskland och fick brev från syster Greta kunde hon nöja sig med följande avsändaradress:

Abs. Frau Greta Krebs
Tynningö (Tor-båt)
via Stockholm
Schweden

Med tiden gick verksamheten emellertid sämre för Torbolaget. Men nedgången berodde näppeligen på Tynningöbornas resvanor. Värmdö och Nacka utgjorde större delen av bolagets trafikområde, och Värmdövägen förstärktes och öppnades för busstrafik redan 1929. När också Lagnö fick busslinje minskade Torbolagets trafik. Vintertrafiken lär ha upphört omkring år 1930.

På 1940-talet hade läget blivit så allvarligt att flera Tynningöbor gick in som stora delägare för att säkra verksamheten. Det var ju så de med fördel tog sig till lantstället. Att åka buss var inte lika trevligt. Insatsen kan kanske jämföras med det stora och framgångsrika arbetet för att behålla bilfärjan till Östra Tynningö på det tidiga 2010-talet.

Och den som satsade mest för att bevara Torbolaget var Sven Linderöth. Han hade tagit över mer än hälften av de aktier i bolaget som räknas upp i årsredovisningens redogörelse för stämman år 1945. Bankdirektör Johan Frykman, Linderöths västliga granne, hade hjälpt till med att för egen del köpa en mindre aktiepost.

Även Eric Falkhammar hade ett stort innehav. Han var en 1900-talsprofil på Östra Tynningö och bror till Mary Nilsson, hustrun till Svens kusin Sture.

Men Torbolaget gick inte att rädda och utplånades totalt. Den sista turen gick den 14 november 1948. Delägarna sålde inte sina aktier, utan bolaget sålde *Tor IV* och *VII* till Waxholmsbolaget. Torbolaget hade också fastigheter, bland annat de som utgör gångvägen till Båtsholmen vid Marsviken, och de överläts sedermera till bryggföreningen där.

Man kan befara att Sven Linderöth och de andra Tynningöborna gjorde hemska ekonomiska förluster på ett åtagande som väl närmast var ideellt betingat.

Mitt på sträckan mellan Norra Lagnö och Tynningö passerar fyren som är uppförd på Lagnö grund och bär samma namn som grundet. Fyren var gasdriven fram till att den elektrifierades omkring 1970-talet, och innan fyren tillkom fanns på platsen ett enklare sjömärke. Området kring grundet vållade ställvis problem för sjöfarten.

Tynningöbon Gösta Cronvall bevarade i minne en händelse som kom att bli ödesdiger för Torbolaget och utspelade sig just i fyrens närhet, vid grundet strax väster om Bergholmen. Cronvall berättar att

Tor III, som gjorde 14 knop, var snabbast av båtarna. Denna snabbhet bidrog väl till den olycka, som till sist drabbade henne. Om detta skriver tidningen Skärgårdsbåten: "Tor III:s undergång i juni 1948 blev förmodligen dödsstöten för Torbolaget. Hon fördes av en pensionerad kapten, som lyckades att med 14 knops fart köra henne på grundet nordväst om Bergholmens udde vid Ängsholmssundet". Jag minns, att hon satt länge på grundet och såg bedrövlig ut. Till sist bärgades hon och skrotades sedan.

Med anledning av förlisningen har detta grund sedan länge kallats för *Tor-III:ans grund*.

Den havererade *Tor III* låg ett tag på upplag, illa medfaren, vid Räntmästartrappan mitt i Stockholm men skrotades år 1952. I stället blev tog Waxholmsbolaget över Tynningötrafiken, och så har det förblivit. Men den gamla Torleden till Östra Tynningö lade Waxholmsbolaget ned redan

”Silfverrefven” Burströms färja Express vid Norra Lagnö brygga vårvintern 1967.



år 1957. Man hade då sett till att det fanns buss på ön från Höganäs – och nu fanns dessutom en annan typ av båttrafik på Torsbyfjärden.

När busstrafiken på Värmdö kom igång behövdes passbåtar från Norra Lagnö. Tynningöbon Nisse Malmqvist ryckte in. Han köpte sin första passbåt år 1932 – och det blev början på en verksamhet som familjen skulle driva i åttio år. Den första båten var av så kallad Pettersson-typ och hette *Anita*. Den rymde bara sjutton passagerare.

När Torbåtarna försvann blev Värmdöbussarna och Malmqvists passbåt ett naturligt sätt att ta sig till ön för de boende i trakten runt Östra Tynningö brygga. Den som skulle till Vaxholm för att handla mat och annat som behövdes tog bussen till Höganäs.

Nisse Malmqvist trivdes till sjöss och utökade runt år 1950 med linjef trafik. Det blev med tiden flera linjer, och N.W. Malmqvists Båttrafik angjorde bryggor från Hästholmen och Skogsö i öst till Kalvholmen i väst. Tynningösundslinjen fanns kvar ända till det sena 1970-talet.

Men den 23 mars 1967, på skärtorsdagen, siktades något märkligt från Östra Tynningö. På fjärden brummade en vit farkost – inte en vanlig båt som hos Malmqvist, utan en färja. Ombord fanns bilar, som snart skulle fara fram på ön. Ombord fanns också Vaxholmsbon Sven ”Silfverrefven” Burström, mannen bakom påfundet. Den lilla färjan tog bara en handfull bilar, och avgångarna var fåtaliga.

Malmqvists familjerederi hade vid det här laget trafikerat leden i årtionden och avverkat en rad passbåtar. Nu hade Silfverrefven lagt nosen i blöt. Stor palaver uppstod, och intränglingen fick dra sig tillbaka. Det hela lär ha varit överstökad på ett par veckor räknat från den första turen. Burström kom i stället att köra bilfärja till Norra Tynningö från Vaxholm, med sitt långa silverhår i hästsvans. Den förbindelsen fanns kvar i skiftande regi ända fram till 1989.

Men resvägen till Norra Lagnö var betydligt kortare för stockholmarna, och det var dit bilfärjan hade kommit för att stanna. Familjen Malm-

qvist startade sin egen färja på våren år 1967. Man köpte in *Torsbyffjärd*, sedermera en trotjänare i ett kvartssekel, som togs hem genom Göta kanal från Vänern, där hon tidigare gått i trafik.

Men avskedet mellan Silfverrefven och Malmqvistarna hade långt ifrån varit hjärtligt. Anders Mannbrink – innehavaren av Tynningö Gårds ägor – sympatiserade nu med Burström.

Därmed var pjäserna uppställda för en drabbning som under ett par dagar i maj 1968 skulle bli riksbekant.

Vid Östra Tynningö lade Malmqvist alltid till vid vägförvaltningens brygga. Resten av marken ägdes av Mannbrink, men ingen hade rätt ut var vid vändplan som gränsen gick för förvaltningens vägrätt.

Nu bestämde sig vägförvaltningen för att huvudbryggan måste byggas om. Mannbrinks grushögar vräktes undan.

Precis bredvid byggarbetsplatsen, nedanför vändplan, låg Anders Mannbrinks egen brygga. Den hade han uppfört tillsammans med Silfverrefven, som hade använt den i sin färjetrafik. I dag upplever vi nog de båda som delar av samma brygga.

När vägförvaltningen byggde började Malmqvist nu i stället att angöra intill – tills Silfverrefven kom körande och blockerade bryggan med en lastbil. Den fullastade färjan med nio bilar ombord fick vända. På Lagnö bildades en kö med trettio bilar. Polis tillkallades, som såg till att Burström makade på sig.

Dagen efter körde Silfverrefven i stället fram med en liten caterpillar – och började förstöra bryggan.

– Polisen anlände för sent i dag. Burström hade redan hunnit förstöra bryggan så pass mycket att det inte gick att sätta iland några bilar på den, sade Nisse Malmqvist i Dagens Nyheter.

Malmqvist fick i stället sätta av bilarna på en privat brygga ett par hundra meter bort.

Det var klassiska medel från ångbåtskrigens dagar, ett drygt halvsekel tidigare, som nu kom till heders på nytt, om än i modern tappning.

– Hade vägförvaltningen eller Nils Malmqvist bara på vanligt normalt sätt sökt upp herr Mannbrink och sagt som det var, att man ville låna bryggan under ombyggnadstiden, så hade beskedet blivit att de fått göra det, replikerade doktor Alf Enerström från fastigheten Fridhem, som åtagit sig att svara på Anders Mannbrinks vägnar.



Ur DN den
21 maj 1968.

Färjeläget på Ö Tynningö. Bakom byggnadsställningarna tar det nya färjeläget form i vägförvaltningens regi. Intill ses bryggan med hålet i, bryggan som man räknat med skulle bli ett provisorium under byggnadstiden, men som inte blev det.

– Jag har personligen inga problem med Mannbrink, har aldrig trötat, vi har alltid hälsat på varann, har inga affärer ihop, sade Nisse Malmqvist.

Men efter händelserna på bryggan rådde tvedräkt mellan Malmqvist och Mannbrink, Tynningös två starka familjer, under lång tid.

Även om det inte gick smärtfritt fick bilarna alltså sitt genombrott på ön, till stor bekvämlighet för öborna. Men något av friden hade för alltid gått förlorad. Färjeleden Norra Lagnö–Tynningö är i dag en av de tio mest trafikerade i landet, och sedan 2013 drivs den i Vägverkets regi och är gratis att åka med.

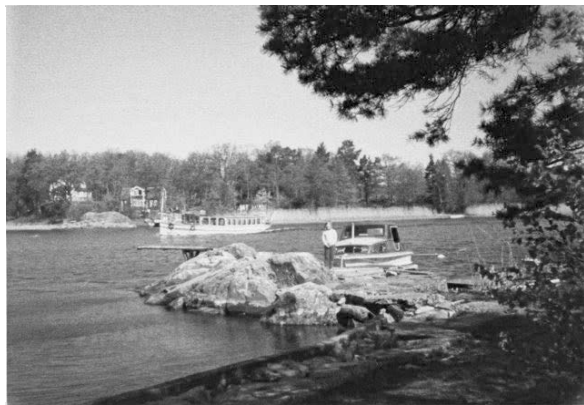
Men 1972, några år efter händelserna vid bryggan, var berättelsen nära att ta tvärt slut för Nisse Malmqvist. En dag gav han sig ut ensam med *Caritana*, en av rederiets finaste passbåtar genom åren. Men på fjärden kom också en betydligt större farkost: turbinångaren *Heldia* av London på 19 000 ton. Ångaren var inne på sitt sista trafikår och gick då några turer till Sverige. Kollisionen blev svår, och *Caritana* sjönk till botten.

Många i hans ålder hade inte överlevt, och Nisse kämpade nu för att hålla näsan över vattenytan. Samtidigt såg man från Malmqvists villa nere vid fjärden vad som timat. Sonen Berndt gick ut med en snurra. Nisse lär inte ha varit simkunnig. Men när Berndt nådde fram till olycksplatsen låg fadern och flöt på sin skinnjacka medan *Caritana* var på väg mot fjärdens botten. Berndt lyckades med knapp nöd bärga honom.

– Det var inte min tur den här gången, sade Nisse.

De talade sedan aldrig mer om olyckan.

***Caritana* på väg ut ur Marsviken vid mitten av 1960-talet. Båten syns också på baksidan av denna bok.**



Introvert – dikter

Inre bilder från en ö

— ♡ —

Av Leif B Magnusson



Boken, skrivaren och läsaren

Eremiten

Jag går omkring

Kasta snö

Meditation en fredagskväll

När får jag ro

Risk för regn

Sitter på verandan

Sitter vid min skärm

Sorgehus

Vad är livet

Överlevaren

Boken, skrivaren och läsaren

Skrivaren har en upplevelse
Liksom läsaren
Och i boken möts de
Det är första gången de ses
De märker att upplevelserna
Känner igen varandra
Men inte helt
Skillnader finns

Det uppstår undran
Det känns lite spännande
Men ibland också ifrågasättande
Var det så här det var eller
Det visste jag inte
Så kände jag det inte
Men det här var berikande
att få uppleva det så här

Märkligt, det visste jag inte
Jag känner att jag väntar
På ett nytt möte
Det är som en kärlek
Som rest långt bort
Men som finns där någonstans

17 juni 2017

Eremiten

Går hela tiden omkring
Och formulerar mig
Som om jag skrev
En bok eller åtminstone
En sorts novell
Pysslar i köket
Som jag gillar
Och det gäller allt
Precis allt
Ingredienser vatten
Till och med disk
I den tysta diskmaskinen

Men du är inte här
Du lever ditt liv
Tjugosju kilometer bort

Men vi ses nån gång ibland
Och reser bra tillsammans
Det är ändå inte så dumt

7 oktober 2018

Register

— 60 —

A

Adam (mytologi), 187
adel, 5, 211, 217–219
Aegir (fartyg), 111
affären vid Marsviken. *Se*
Marsviken, affären vid
Aftonbladet (tidning), 151, 259
Ahlstedt, Anna-Lisa, 230
Ahlstedt, Conrad Axel, 114,
222–224, 228–230, 252–253,
265, 305, 423
Ahlstedt, Margot, 230
Ahlstedt, Märta, 230
Ahlstedt, Stina, 230
Ahlstedts trädgård, 222
Airbnb (webbplats), 402
Aktiebolaget Ernst Hultins
Brädgård, 346
Aktiebolaget Svenska
Malkaffefabriken, 293–
294, 296
Aktuellt (tv-program), 399
Albrektsson, Arne, 430
Alexander Lukas. *Se* Lukas,
Alexander
Alexandria (Norra Lagnö),
246, 346
Aliverdi, Pouran, 2, 207, 212,
430
Allén, 2, 5, 199–200, 207, 215,
220, 224, 227–228, 240–241,
244, 255, 301, 311, 321, 358,
397
Allmén, Dag, 37
allmogearkitektur, 247

Allmänna konst- och
industriutställningen. *Se*
Stockholmsutställningen
Allmänna konst- och
industriutställningen i
Stockholm 1897. Revy i bild
och ord (bok), 294
Allmänna svenska
kapprodden, 232
Alltid Nykter. *Se* Andersson,
Georg (Jojje)
Altanen (Kvarnen), 418
altaner, 2, 279, 417–418, 437
Aludden, 253
Amerika. *Se* USA
Ander, Alfred, 62
Andersson, Helmer, 134, 233
Andersson, Albert, 46
Andersson, Anton, 221
Andersson, Bertil, 46, 55, 57
Andersson, Bo (Bosse buss),
154, 169, 209, 391, 395–
397, 404, 424, 455
Andersson, Carin, 396
Andersson, Ester, 221
Andersson, Georg (Jojje), 27
Andersson, Helmer, 134, 137
Andersson, Mikael, 395
Andersson, Mormor, 221
Andersson, Nathalia, 348
Andersson, Rune, 154, 384,
390, 394–395
andra världskriget, 23, 60,
121, 141, 156, 245, 329, 338,
364, 374
Anita (båt), 142–143, 158, 237
Anna-mormor, 378–379, 393,
421, 426–427. *Se även* Lin-
deroth, Anna

Anna-mormors rum (Annero),
378, 426
Annero, 209, 221–222, 241,
248, 250–251, 267, 270,
272–273, 276–280, 282, 291,
293, 297, 301–305, 335–338,
358–359, 363, 367–368,
373–382, 389, 393, 403–404,
410, 412–417, 420–421,
423–424, 426–427. *Se även*
stora huset (Annero)
Annero 2. *Se* Barnaglädje
Anneros badhus, 274, 288
Anneros terrass, 273–275, 279,
337, 375, 413–414, 416
Anneros vedbod, 248, 250–
251, 275, 302, 304, 381, 423
Anteckningar om en ö
(artikel), 213, 228, 379,
427–428
Arafat, Yassir, 451
Arehult, Gösta, 53
Arehult, Maj, 53
Arendi, Jaak T., 430
Ariadne (båt), 46
arkitekter, 59, 253–254, 273,
294, 367, 381, 417
Aronsson, Stefan, 425
Artiklar om Tynningö – den
nära skärgårdsön (artikel),
429
Askrikefjärden, 392
Asperman, Asta, 8, 47, 122
Aspudden, 99–102, 359
Aspvik (Värmdö), 109, 112–
113, 139, 229
Athena (taxibåt), 146
Atlanten, 245

Atmer, Ann Katrin. *Se* Pihl
Atmer, Ann Katrin
auktion, 83, 248, 292–293, 348,
372, 406
avloppsfrågan, 447, 453

B

badberg, 270, 281–282, 393
Badberget (vid Annero och
Kvarnen), 270, 281–282,
393
badhus, 43–44, 58, 90, 171,
198, 209, 224, 230, 274, 279,
281, 288, 300, 310, 312, 318,
320, 341–343, 349, 352, 358,
361–362, 365, 368, 407, 409
Badhuset (Barnaglädje). *Se*
Barnaglädjes badplats
badsumpar, 43, 310, 318, 322,
409
bagarstugan, 209, 251, 255,
311
Bagge, 450
Baggensstaket, 261
Balder (sportklubb), 27
Barnaglädje, 2, 200, 204, 209,
240, 252, 256–259, 266, 268,
277, 278, 303, 307, 327, 340,
345, 347, 358–360, 373, 390,
405–407, 453
Barnaglädjes badplats, 209,
257, 341
Barnavännerna. *Se* Sällskapet
Barnavännerna
Barnens Julflaggekoloni, 32,
452
bastun, 248, 250–251, 381, 409
Bastun. *Se* Anneros vedbod
Bellman, Carl Michael, 247
Bengtsson, John, 384
Bengtsson, Lars, 180
Bennbäck, Anders, 82, 85–86

Bennbäck, Lars, 8, 76–78, 81–
83, 85–86, 135–137
Berg (familj). *Se* Bergh (familj)
Bergabo, 132, 207, 210, 229,
262, 360, 424
Berger, Eva, 210, 308
Bergh (familj), 358, 360
Bergh, Ragnar, 132, 360, 424
Bergh, Wiveca. *Se* Rubinow,
Wiveca
Bergholmen (Norra Lagnö),
236
Bergholmen (Tynningö), 201,
263, 276–277, 391
Bergholmsundet, 198, 359
Berglöf, A.N., 59
Bergman, Axel, 367
Bergman, Ingemar, 398, 445
Bergshyddan, 2, 9, 121–122,
182, 229
Bergstedt (familj), 90–91, 94,
96
Bergstedt, Britta. *Se* Karlén,
Britta
Bergstedt, Lissie, 91, 95
Bergstedt, Ragnar, 90–92, 94–
95
Bergstupsvägen, 73, 170
Bergsunds varv, 113
Bergudden (Tynningö), 17,
22, 41–42, 121–122, 133,
229
Bergudden (Värmdö), 84
Berlien (byggmästare), 254
Bertfelt, Elin. *Se* Dahlander,
Elin
Berthold, Harald, 97, 371–372,
428
Berättelser om Rom och Sofiero
(skrift), 429
Betsede (Värmdö), 115, 140
bilfärjor, 18, 118, 143–144, 158,
231, 235, 237, 254, 390, 392,
396, 424

Billqvist, Birgitta. *Se* Krebs,
Birgitta
biltvätt, 447
Biobåten, 149
Birka (stad), 261
Björk, K.G., 80
björkar, 79, 223, 335, 337–338,
375, 410
Björkbacken, 207, 209, 211–
212, 264, 299, 302–303, 311,
335–339, 349, 357, 361–370,
373–375, 377, 380, 382, 399,
408–412, 414–415, 419–421,
424, 426
Björkbackens badhus, 361–
362, 409
Björkbackens bastu, 409
Björkbackens terrass, 337–338,
375, 411, 413
Björkis, 413, 419. *Se även*
Björkbacken
Björkis terrass. *Se* Björkback-
ens terrass
Björklund, fru, 221
Björklund, Karin, 221
Björklund, Mauritz, 221
Björklund, Sven, 221
Björkudden, 58–60, 278, 292,
294, 423, 429, 451
Blasieholmen. *Se*
Blasieholmen
Blasieholmen, 231
blindhem, 17, 22, 41, 43–44
Blindhemmet Phosphoros. *Se*
Föreningen De Blindas
Vilohem Phosphoros
Blomgren, Nils, 29
Blomqvist, Daga, 42
Blomqvist, Richard, 38, 119
Blötviken, 276, 289
boccia, 412
Bodafors, 297
Bodafors Stol- och
Möbelfabrik, 297–298

Bodin, Elisabet. *Se* Tidbeck, Elisabet
 Bogesund, 108
 Bohman, Lotten, 329
 Bolle, Per, 32
 Borgen, 243. *Se även* Oskar-Fredriksborg
 Borgström, William, 107
 Borås, 327, 426, 437
 Bosse buss, 169, 207, 209, 395–397, 404, 424, 455. *Se även* Andersson, Bo
 boxning, 27, 241
 Brasilien, 407
 Brask, Inger, 8, 24
 Bratt, Peter, 430
Brevik (fartyg), 119
 Brinkler, Oscar, 77–78, 83, 86–87, 91, 103, 134
 Brinkman (familj), 300
 Brinkman, Anders, 10, 31, 77, 80, 83, 88–89, 106–107, 124–125, 219–220, 222, 227, 229, 247, 268–270, 276, 279, 303, 310–312, 333–336, 338, 345, 383, 389, 397, 423–424, 450
 Brinkman, Gully. *Se* Jansson, Gully
 Brinkman, Sofia, 268–269, 276
 Brodowitz, David, 47, 53, 80
 Brodowitz, Svea, 47, 53, 80
 Broms, Emil, 124
 Bron (Kvarnen), 417
 brunnar, 178, 264, 275, 300, 317, 375, 448
 bryggor, 2, 14, 16, 18–19, 23, 27–28, 31, 33–34, 38–39, 44, 61–62, 64–67, 82–84, 86–87, 93, 95, 97, 103, 105–108, 111, 114–118, 120, 122, 124–125, 128–129, 132, 136–144, 146–149, 151, 154, 209, 215, 229–230, 233–235, 237–240, 246, 249–250, 252,

257–258, 266–267, 274, 279, 281–282, 300, 306–307, 310, 312–313, 336–337, 344–345, 358, 360–361, 368–369, 375, 386, 389–391, 394, 396, 401, 403, 409, 415–417, 424, 455
 Brädgårds-Erik. *Se* Johansson, Erik (Brädgårds-Erik)
 bränder, 39–40, 67, 149, 153, 158, 181, 248, 394, 398, 454
 Burström, Sven (Silfverrefven), 237–238
 bussar, 67, 94, 142, 150–155, 169, 235, 237, 357, 383–384, 390–391, 393–395, 397, 424, 447, 453
 byalaget, 392, 447, 453
 Bydegården, 447, 453
 Båtsholmen, 76–77, 79, 82–87, 92, 104, 126, 133–137, 141, 143, 167, 175, 229, 236, 371
 Båtsholmsvägen, 79, 87
 Båtsörarna, 79
 Båtudden. *Se* Norra Båtudden och Södra Båtudden
 Båtviken, 210, 262, 266, 358, 360, 369
 Bäckman, Karl Fredrik, 2, 15
 Bährs källare (restaurang), 268
 Bögwald, 450
 bönder, 2, 16, 217–218, 249, 261, 283–285, 288, 290, 419. *Se även* lantbruk
 Bötbergsslingan, 207, 248, 256, 259, 263–264, 270, 301–303, 336–337, 399, 401, 410
 böten, 209, 216, 223, 260–263
 Bötestäpan, 252
 bötesvakt, 260–261
 Bötserget (Tynningö klack), 209, 254, 259, 268, 275, 301

Bötsergsslingan. *Se* Bötbergsslingan
 Bötserviken. *Se* Bötserviken
 Bötserviken, 210, 262

C

Caldeman (familj), 204, 252
 Caldeman, Sven, 252, 407, 453
 Caldeman, Valentina, 407
 Carina (i Sventorp), 386
Caritana (fartyg), 2, 143, 167, 239
 Carlander, Anshelm, 83
 Karlsruhe (Norra Lagnö), 346. *Se även* Karlsruhe (ångbåtsbrygga)
 Carson, Rachel, 449
 Ceder, Gustaf, 31–32, 118, 122, 222, 269, 271
 Ceder, Hedvig, 31
 Cederberg, Carl Johan, 287
 Cedergren, Henrik, 61
 Circus Jönson, 241
 cirkus, 240–241
Ciss (taxibåt), 157–158
Cora-Bris (taxibåt), 158
Corona (taxibåt), 157
cox, 232
 Cronvall, Gösta, 201, 210, 221, 236, 242, 245, 260–261, 333, 358, 389, 396, 428

D

Da Silva, Victor, 425
 Dagens Nyheter (tidning), 33, 107–108, 238, 241, 280, 383, 407
 Dagens Nyheter sommarhem, 107–108, 359
 Dahlander (familj), 206, 416–417, 426, 431

Dahlander, Elin, 418, 425, 431
 Dahlander, Frej, 418, 425
 Dahlander, Gabriel, 417-418, 425, 431
 Dahlander, Gustav, 2, 5, 81, 141, 191, 197, 206, 213, 261, 417, 425
 Dahlander, Kjell, 212, 410, 416-417, 424-425, 431
 Dahlander, Lotta, 206, 212, 376-377, 379-380, 415-417, 420, 422, 424-425, 431
 Dahlander, Signe, 418, 425
 Dahlberg, Fredrik, 59, 294
Dalarna (fartyg), 113
 Damvillan, 17, 41-43
 Dansbanebacken (Säteribacken), 209, 242
 dansbanor, 240-243, 314, 318, 356, 368
 Dansk, Olle, 212, 431
 Danvikshem, 419
 Darjeeling, 411
 dass, 275, 397, 448
 Diakonistyrelsen, 369
 Dinky Toys, 412
 Disney, Walt. *Se* Walt Disney
 Dixmont, 330
 Djurgården, 247, 271, 292, 299, 451
 Djurgårdsbron, 59, 292
 Djurgårdsbrunnskanalen, 247
 Djurgårdsbrunnsviken, 294
 Domański Service AB, 402
Dorotea (båt), 48-49
 Dragede (Värmdö), 332, 334
 dragkamp, 241
 Dresden, 267
Drotten (taxibåt), 37
Duncker (bilfärja), 170

E

Edslösaviken, 266
 efterkrigstiden, 11, 109, 149, 156-157
 Egnell, Emil, 125
 Egypten, 265
 Ehrner (familj), 242
 Ehrner, Axel, 243
 Ehrnlund, Thure, 54
Eilenach Beacon, 261
 Eilenachs böte, 261
 Ekberg, Fredrik Reinhold, 253-254
 Ekebo, 170
 Ekensberg, 72-73, 76-77, 82-87, 135, 137, 175, 229
 Ekensbergs varv, 130
 Ekensbergs villaägare-förening, 76, 87
 Ekholmen. *Se* Lilla Ekholmen och Stora Ekholmen
 Ekman, Carl, 254
 ekonomibyggnader, 248, 251, 269, 304
 ekonomiska kartan, 193, 196, 258-259, 272, 278
 ekor, 230, 243, 420
 ekorrar, 364
 elektricitet, 236, 366, 375, 377
 Ellwén, Inga-Britt. *Se* Hellberg, Inga-Britt
 Elm, Tomas, 82, 169
 Elmeborn, Karl-Eric, 153, 394
 Embert, Bengt, 157
 Embert, Lars, 157
 Emberts båttaxi, 157-158
En bok om Värmdö skeppslag, 429
 En sommarsaga, 5, 447
 Enerström, Alf, 238, 398-402
 Enerström, Eva Katarina, 398

Enerström, Laila Christina, 398
 Engellau (familj), 200, 209, 337, 454
 Engellau, Britt-Marie, 370
 Engellaus hus, 200, 209, 370
 England, 245, 345
 Engman (familj), 200, 210, 451
 Engman, Mie, 309
 Engman, Stephan, 309
 Engmans villa, 200, 210, 309
 Engström, Arvid, 45-46, 48-49, 52
 Engström, Asta, 122
 Engström, Astrid, 52-53, 61
 Engström, Brita, 53
 Engström, Carl-Erik, 48
 Engström, Gerda, 46, 49
 Engström, Karl, 47, 52, 80
 Engström, Lisa (Marie Elisabeth), 310, 329, 375, 378-379, 426
 Engström, Margareta, 48
 Engströms varv, 52, 159
 Enskäret. *Se* Idskären
 Eremiten, 434
 Ericsson, Birgitta, 48
 Ericsson, Bo, 48
 Ericsson, Lars Magnus, 60-61, 254
 Erik XIV, 217
 Eriksdal, 56, 254, 451
 Eriksvik. *Se* Björkudden
 Erlandsson, Gösta, 80
 Erling, Arvid, 161
 Ernst Hultins Brädgård. *Se* Aktiebolaget Ernst Hultins Brädgård
 Ernsts trappor, 427
 Erotikens vänner, 210, 309
 Ersson, Peter, 284-286, 289-290, 450
 von Essen, Sigyn (Gigi), 416, 424

Estland, 9, 72, 245–246
 estlandssvenskar, 9, 245–246
 Europa, 246, 330
 Eva (mytologi), 187
 Expo (tidning), 399–400
 Express (bilfärja), 237
 Express I (fartyg), 36, 149
 Express II (fartyg), 33, 38, 119,
 122, 148–149
 Expressen (tidning), 399

F

fabrikör Johanssons villa, 200,
 210, 309
 Facebook, 430
 Fagerström, Grete, 60
 Fagerström, Lars, 210, 385
 Fagerström, Mauritz, 60
 Fagerström, Yvonne, 385
 Fahlander, Börje, 411
 Fahlander, Eva, 338, 410, 413,
 425
 Falkhammar, Eric, 141, 210,
 236, 309, 359, 376, 425
 Falkhammars villa, 200, 210,
 309
 Familj-Journalens
 Boktryckeri-Aktiebolag,
 265
 Farbror Fröberg. *Se* Fröberg,
 Farbror
 Farfar Lindberg. *Se* Lindberg,
 Farfar
 Farmor Linderöth. *Se*
 Linderöth, Hilda
 Faster Linda. *Se* Söderholtz,
 Teodolina
 Fastighetsaktiebolaget
 Stensborg, 361
 Fattigsverige, 5
 Feith (bagare), 293
 Fellenius, C., 128–129

Fenix (brandbåt), 40
 Feriesholm. *Se* Björkudden
 Ferieskolan, 60
 Fia (spel), 411
 Figge, 221
 Filadelfia, 200, 205, 207, 209,
 234, 258, 272, 279–280,
 302–303, 307, 316, 327,
 344–349, 356–358, 373, 386,
 397, 403–404, 416, 424
 Finland, 260, 377
 Finlandsbåtar, 232, 377, 393
 finlandssvenskar, 246, 376
 fiskare, 48, 157–158, 261, 268,
 271
 fiskartorp, 270, 273, 275
 fisksump, 230
 Fjaestad, Gustaf, 94
 Fleming, 450
 Flemingsberg, 430
 Forneldars kväll (afton, natt),
 264
 fornnordiska, 351
 forntiden, 110, 216, 260, 319,
 351
 Forsberg, Gösta, 348, 403
 Forsberg, Olle. *Se* Dansk, Olle
 Forsberg, Severin, 348, 403
 Forsbom, Matilda. *Se*
 Åkerblom, Matilda
 Frank, Hagard, 128
 Franska skolan, 348
 Franzén, Bengt Olof, 29
 Friberg (familj), 210, 451
 Friberg, Gunnar, 169–170
 Fridhem, 115, 207, 209–210,
 229, 238, 259, 262–263,
 265–268, 270, 276–277, 302,
 305, 336–337, 345, 360,
 366–371, 398, 400–404, 423
 Fridhems kätgelbana, 207, 210,
 266–267, 369, 370

Fridhems trädgårds-
 mästarstuga, 210, 266, 370
 Frisch, Frit , 289
 Fritiof i Arkadien (visa), 410
 Frodé (familj), 35
 Frodé, Bertil, 35
 Frodé, Einar, 35, 37
 Frodé, Frans Julius, 35, 37, 122
 Frodé, Ida, 35
 Frodé, Robert, 35, 163
 Frodémotorn, 35
 Frodés varv, 36, 165
 fru Palm. *Se* Palm, Klara
 fru Palms villa, 210, 385
 Fruvik (Värmdö), 111, 140
 Frykman (familj), 198, 200,
 242, 300–301, 318
 Frykman, Hans (Hasse), 301
 Frykman, Johan, 141, 235, 301
 Frykmans villa, 198, 200, 207,
 210, 242
 Frändén, A.O., 42
 Fröberg, Farbror, 103–104
 Fröbergs båtvarv, 159
 Furusund, 5, 9–12, 14, 16, 20–
 21, 27, 31, 34, 41, 64, 70, 78,
 116–118, 147, 162, 166,
 219–220, 222, 229, 246–247,
 253, 269, 283, 285, 289, 321,
 394
 Furusunds gård, 5, 9–10, 12,
 14, 31, 41, 118, 220, 246,
 253, 283
 Furusundsviken, 19, 21, 72,
 174, 321
 fyrrar, 40, 236
 Fyrkanten (Höganäs), 54–55,
 115, 219, 253, 283
 Fyrkantsudden, 253
 Färingsö (fartyg), 128
 färjekön, 224, 226, 242, 254,
 305, 310–311

Föreningen Barnaglädje
 Sigrid Sjöbergs Minne, 358
 Föreningen De Blindas
 Vilohem Phosphoros, 17,
 41-42, 44
 församlingsboken, 61-62, 225,
 248-249, 258, 302-303, 332
 första världskriget, 22, 131,
 137, 220, 245, 315, 347
 Förvandlingen, 5, 197, 209,
 211-213
 fösan (Velamsund), 223

G

Gamla bastun. *Se* Anneros
 vedbod
 Gamla Kvarnen, 417. *Se även*
 Kvarnen
 gammelbastun. *Se* Anneros
 vedbod
 Gammelkvarn(en), 417. *Se*
 även Kvarnen
 Gardenlie, 386
 gaster, 221, 369-370
 gaster hos Lychou, 221
 Gawrieh, Rani, 385
 Gemla leksaksfabrik, 297
 Genfors, Anders, 8-9, 70, 116
 Genvägen, 49-50
 Gernandt, Christian
 Emanuel, 115, 259, 265-
 268, 367, 369, 404, 423
 Gernandt, Hedvig, 336, 366-
 371, 398
 getter, 217
 gigger, 232
 Gigi. *Se* von Essen, Sigyn
 glasmästare Lindberg. *Se*
 Lindberg, glasmästare
 glasmästare Lindbergs stuga,
 209, 304
 Glava glasbruk, 94

Gotland, 402
 Grand Hôtel (Grand), 214,
 234, 368
 Granskningskommissionen,
 398
 Grindhålet, 20, 30
 Grindstugan, 201, 210, 242
 grisarnas farm, 456
 Grishan. *Se* Gregor Wiklund
 grosshandlare, 5, 9, 22, 42, 56,
 78, 83, 88, 127, 179, 223,
 225, 242, 249-250, 253, 279,
 340
 grosshandlarvillor, 225, 279,
 315, 331, 451
 grusgångar, 246, 274, 320, 338,
 365, 411
 Grus-Olle (Norra Lagnö), 246
 Gröna boden, 275
 Gröna jägarna, 263
 Gröna Lund, 271
 Gröna stugan, 222, 254
 Gröna villan, 2, 114, 199, 209,
 222-224, 226, 228-230,
 241-242, 251-253, 257, 265,
 268, 300-301, 305-307,
 309-312, 318, 320-321, 323,
 326-327, 331, 343, 423, 426.
Se även Gröna villan

Gröna villans badhus. *Se*
 Gula villans badhus
 Gröna villans vedbod, 323
 Gröne jägaren (restaurang),
 222
 gubben Larsson. *Se* Larsson,
 Carl August
 Guckebo, 210, 332
 Gula villan, 198, 200, 203, 209,
 222, 227-228, 242, 275, 310,
 327, 329-330, 332, 362-363,
 374, 408, 424, 426-427. *Se*
 även Gröna villan

Gula villans badhus, 207, 209,
 224, 310, 312, 318, 320, 343,
 408
 Guldregn (dräng), 243
 gumman Gernandt. *Se*
 Gernandt, Hedvig
 gumman Pikner. *Se* Pikner,
 gumman
 Gunnarstorp (Guckebo), 210,
 332
 Guss, Ann-Britt, 415
 Gustaf V, 223
 Gustav II Adolf, 225
 Gustav Vasa, 217, 261
 Gustavsberg, 385
 Gustavsberg AB, 296
 Gustavsson, Tore, 177
 Gyllencreutz, 450
 Gyllenhammar, Titti, 415
 Göran Persson, 400
 Görges, 450
 Göta kanal, 238
 Göteborg, 90, 349
 Götgatan, 258, 323, 405
 Götgatsbacken, 214, 271, 326

H

Haak, Anna Lisa. *Se* Sylwan,
 Anna Lisa
 Haak, Elna. *Se* Versteegh,
 Elna
 Haak, Fritz, 362
 Haak, Hjärdis. *Se* Törsleff,
 Hjärdis
 Haak, Oscar Christoffer, 361-
 363, 424
 Hagberg, Ann, 385
 Hagberg, Ronny, 385
 Haglund, Olof Johan, 255-
 256, 258, 266, 273-274, 340,
 345-346, 406
 Hallin, Anna Elida, 302

Hammarberg, Margit, 63
 Hammarberg, Maria, 63
 Hammarby Roddförening, 232
 Hammarlund, Marianne, 384
 Hammarlund, Sigge, 384
 handelsboden (Norra Tynningö), 25–26, 28, 386.
Se även Johanssons filial handelsboden (Östra Tynningö), 210, 278, 292, 329, 331, 333–334, 368, 383–386, 391, 424, 447, 449, 453. *Se även* Sventorp
 Hansen, Lisa. *Se* Åkerblom, Lisa
 Hansson, Anna Sofia, 290
 Hansson, Jan Peter, 290
 von Hardtenstein, Pfusterschmied, 267
 Harlösa, 9
 Hasselgren, Andreas, 295, 298
 Hasseludden, 111, 123
 Hebe (fartyg), 52
 Hedborg, Jessica, 402
 Hedborg, Niklas, 402
 Hedlund, John, 418
 Hedman, Gunnar, 36, 40, 48, 142, 144, 150, 152, 390
 Hedvigsdal, 9, 31–34, 118, 121–122, 212, 222, 229, 269, 271, 359, 451–452
 Heldia (fartyg), 2, 239
 Helgö, 261
 Hellberg, Bengt, 293, 425
 Hellberg, Inga-Britt, 425
 Hellberg, John, 425, 427
 Hellberg, Lisa. *Se* Tidbeck, Lisa
 Helmer, Arne, 17, 43
 Helmer, Solveig, 43
 Hemmesta, 113
 Hemviken, 208, 212, 216, 242, 291, 358, 387

Hemviksvägen, 207
 Henrikson (familj), 335, 349, 357, 363
 Henrikson, Anders, 313, 316, 327, 335, 348–349, 351–357, 363
 Henrikson, Claes, 311, 335–339, 348–349, 361–363, 424
 Henrikson, Fredrika, 316, 335, 338
 Henrikson, Jöns, 217
 Henrikson, Märta, 357
 Henrikson, Viktor (Vicke), 228, 349, 353, 357, 376
 Herrvillan, 22, 41–42
 Hesselman, 157
 Hesse, Ludvig, 242
 Hildegård (Norra Lagnö), 127, 140
Historik Ekensbergs villaägareförening (skrift), 76, 135
 Hitler, Adolf, 329–330
 Hjelm, Conrad Wilhelm, 332
 Holmgren (familj), 210–211, 308–309
 Holmgren, Britt-Mari, 309
 Holmgren, Dag, 425
 Holmgrens villa, 210, 309
 Holmqvist, 221
 Holmström, Bruno, 315–316
 Holmström, Karl, 308
 Holmström, Ninon, 316
 Holmström, Valborg (Vallan), 313, 315–316, 377
 Hotel du Nord, 271
 hotell, 33, 150, 227, 271, 373
 Hubendick, Edvard, 49
 Huddinge, 216
Hugin (fartyg), 121, 142
 Hultin, Ernst, 346
Husarö (fartyg), 36–37
 Hyppel (familj), 182

Hyppel, Arne, 2, 5, 182–183, 186
 Hyvlar-Anders, 104
 Håkansson, Gideon, 60
 Hällgren, Paavo, 345, 423, 429
 Hälso- och sjukvårdens ansvarsnämnd (HSAN), 401
 häradsekonomiska kartan, 193, 278
 häradsskrivare, 265, 276–277
 härbre, 247
 hästar, 2, 13, 15–16, 19–21, 89, 147, 163, 217, 275, 305, 375, 383
 Hästhagen, 291
 Hästholmen, 143, 237
 Höga berget, 209, 259, 264
 Höganäs, 5, 25, 38, 47, 54–58, 60–66, 81, 94, 115–116, 120, 148–155, 158, 212, 219, 229–230, 237, 253–254, 270, 276, 278, 292, 321, 334, 386, 391, 394, 423, 451. *Se även* Fyrkanten
 högerextremism, 400
 Höijer, Fredrik, 78
 höns, 211, 217, 256, 303, 383
 hönshus, 256, 303–304

I

Idskären, 201, 263 *Illustrierte Zeitung* (tidning), 231
 Indiska Magasinet, 309
 -inge (ortnamnselement), 216
 innerskärgården, 259, 279
 Inowroclaw (Polen), 2

Insjöarna på Tynningö (bok),
74–75, 429
insjön, 2, 15, 20, 25, 52, 72, 74,
77, 79, 151, 162, 218, 351,
452. *Se även* Maren
Institutet för språk och
folkminnen, 278, 337
Introvert (diktverk), 5, 432
Israel, Åkerblom, 283–287,
289–290
Ivar, Persson, 315
Iverna (båt), 46, 57

J

Jackson, Carl, 57
Jackson, Carl Gösta, 46, 55,
57–58, 63, 115, 132–133
Jakola, Raimo, 72
Jansdotter Åkerblom, Anna
Brita. *Se* Åkerblom, Anna
Brita Jansdotter
Jansson Åkerblom, Anders. *Se*
Åkerblom, Anders Jansson
Jansson, Anders. *Se*
Mannbrink, Anders
Jansson, Annica. *Se* Tidbeck,
Annica
Jansson, Alva, 62–63
Jansson, Annie-Maj, 158–159
Jansson, Annica. *Se* Tidbeck,
Annica
Jansson, Björn, 168
Jansson, Gully, 333, 383
Jansson, J. Otto, 62–63
Jansson, Jan, 283–284
Jansson, Jenny, 332, 386
Jansson, Karl, 330, 408
Jansson, Rune, 158–159
Jansson, Sven, 64, 81, 94, 332–
333, 383, 386
Jekaterinburg, 245
Jennel, Erik, 80

Jenny (syster till Nanny
Runström), 360
Jerker. *Se* Ljunggren, Erik
Jockes väg. *Se* Vackra vägen
Johansson (familj), 215
Johansson (maskinist), 134,
233
Johansson, Albin, 78–80, 88,
136
Johansson, Alfred, 106
Johansson, August (I), 9, 14,
268
Johansson, August (II), 309
Johansson, Bengt (Korv-
Benke), 385, 454
Johansson, Erik (Brädgårds-
Erik), 159
Johansson, Erik
(grosshandlare), 9
Johansson, Erik (handelsman
Höganäs), 25–26, 44, 53,
63–64, 81
Johansson, fröken, 300
Johansson, Göran, 8, 36, 60,
63–64, 70, 163
Johansson, Ivar-Lo, 331
Johansson, Maria (Maja), 78,
80
Johansson, Nils, 38
Johansson, Petter Erik
(gubben Johansson), 12
Johansson, Ulla, 53
Johansson, Will-Björn, 82
Johanssons filial, 25–28, 64,
81, 386. *Se även* handelsbo-
den (Norra Tynningö)
Johanssons villa. *Se* fabrikör
Johanssons villa
Johnsson, Karl (Kalle), 221,
280, 291, 376
Johnsson, Magnus, 222, 241,
270–278, 280–281, 291, 293,
296–297, 301–302, 335, 373,
375–376, 416, 423

Johnsson, Matilda. *Se*
Åkerblom, Matilda
Johnsson, Nils (Nisse), 280,
376
Jojje. *Se* Andersson, Georg
(Jojje)
Jonsson (familj), 86
Jonson, Carl Johan, 223–224
Jonsson, Karl Gustav, 86, 88
Jonsson, Marianne, 175
Jonsson, Nils, 49, 51–52
Jonsson, Nils Junior, 8, 48–49,
157, 175
jordfelsbrytare, 447, 454
jugend, 367, 387
jul, 290, 349, 375, 382
Juliusberg, 35, 38–40, 121–122,
172, 229, 383
Juliusbergs båtvarv, 39, 172
Jung Strandberg, Birgitta, 370,
431
Jämtland, 327
järnåldern, 216
Jöns, Longe, 217, 450

K

Kaatari, Jan, 405–406
Kaffekvarnen (paviljong),
293–297
Kahn (familj), 305–307
Kahn, fru, 305–306
Kahn, herr, 305
Kahns Bierstube (restaurang),
305
Kahns gurka, 305
Kajutan, 300
Kalvholmen, 87, 92, 105, 143,
145, 237
kanoter, 52, 279, 349, 353–355
Karl från Thyninge, 215–216,
423
Karl IX, 217

- Karl XII:s torg, 79
 Karlberg, Johan Gustav, 77
 Karlén, Anne, 2, 167
 Karlén, August, 79, 94, 96, 143, 167–168
 Karlén, Britta, 8, 91–93, 96, 133, 135
 Karlsruhe (ångbåtsbrygga), 140. *Se även* Karlsruhe (Norra Lagnö)
 Karlsson (ångbåtsresenär), 233
 Karlsson, Herbert, 27
 Karlsson, Kurt, 54, 153–154, 394
 Karlsson, Viktor, 101
 Karlsudd, 62, 222
 kartor, 21, 63, 73, 122, 191–196, 207–208, 212, 223–224, 231, 248, 250–252, 258–259, 262–263, 266, 269–272, 278, 306, 308, 311, 335–337, 360, 369, 430
 Kathreiner, 294
 Keolis, 395
 Klacken (Tynningö klack), 209, 259
 Klara sjö, 58
 Kletus (målar), 309
 Kling, Märten, 218, 423
 Klingenkärr, 218
 Klingens kärr, 218, 423, 429
 Klingström (släkt), 2, 20, 25, 162
 Klingström, Allan, 2, 8, 15–16, 20, 25, 74–76, 81–82, 162, 176, 183, 264, 429, 456
 Klingström, Arne, 166
 Klingström, Emil, 2
 Klingström, Eva (I), 2, 15, 25
 Klingström, Eva (II), 8, 74, 76, 78, 83, 162, 176, 243, 385, 456
 Klingström, Gösta, 166
 Kneipp (läkare), 295
 Knutsholmen, 143
 Kodjupet, 235
 Kollander, Ingrid, 332, 428
 kolonier, 32–34, 107–108, 204, 358–359, 405, 447, 452
 konferensgård, 372, 451
Konst- och industriutställningen i Stockholm 1897 (plansch), 297
 Konstnärsklubben, 271
 konungens befallningshavande, 276, 336
Konungens återkomst (bok), 261
 Koppang 2 (fastighet), 12–13, 78
 Koreakriget, 360
 Korgboden, 275
 Kornhamnstorg, 420
 Korpen. *Se* Korposoff, Gustav
 Korposoff, Gustav (Korpen), 384
 Korv-Benke. *Se* Johansson, Bengt
 Krakow, 9
 Krebs Väfskola, 426
 Krebs, Artur, 426
 Krebs, Barbro. *Se* Strandman, Barbro
 Krebs, Birgitta, 425
 Krebs, Greta. *Se* Linderoth, Greta
 Krebs, Inger. *Se* Krebs-Ridderstrand, Inger
 Krebs, Simon Friedrich, 426
 Krebs, Sven-Bertil, 238, 325, 327, 330, 362–363, 366, 375, 377, 380–382, 409, 417, 425–426
 Krebs, Tekla, 327, 426
 Krebs, Walter (Valter), 319–320, 322–323, 327–328, 351, 362–363, 366, 370, 409, 419, 424–426
 Krebs-Ridderstrand, Inger, 362, 377, 380, 382, 409–410, 414–415, 425–426
 Kreuger, Ivar, 371–372, 451
 Kreugerkraschen, 372, 451
 krig, 18, 22–23, 25–26, 29, 50–51, 60, 66, 82, 86–87, 119, 121, 123, 131, 135, 137, 141–142, 153, 157–158, 216–218, 220, 238, 245–246, 263, 301, 315, 329–330, 338, 347, 358, 360, 364, 373–374, 437
 krigsvintrarna, 50, 330, 338
 Kristallsalongen, 271
 Kristinedal (Lyckebo), 210, 306. *Se även* Lyckebo
 Kristinehamn, 400
 krocket, 279, 412
 kronofogden, 80, 400, 406
 kronohemman, 218
 Kronuddens taxi, 40, 146
 Kulan (Värmdö), 138
Kulturminnesvårdsprogram för Vaxholms kommun (skrift), 430
 Kummelnäs Inre (ångbåtsbrygga), 233
 Kungarna, 233, 263
 Kungsborg, 201
 Kungsholmar. *Se* Kungarna
 Kungsträdgården, 271–272, 280, 293
 Kungsträdgårdsgatan, 271
 kursgård. *Se* konferensgård
 Kvarnen, 200, 206–207, 209, 211, 213, 280, 292–294, 296–299, 373, 375, 380–382, 402, 414–419, 421, 423–424, 426–427
 Kvarntäppan, 181, 218, 243, 456

kyrkboken, 278
 Kyrklövsviken, 360
 källarmästare, 9, 14, 31, 59,
 118, 122, 214, 219, 222, 225,
 241, 268, 270–271, 280, 326,
 334–335, 426, 451
 Källman, Rolf, 430
 Källviken (Rindö), 117, 120
 Käppalaförbundet, 453
 Kärnan (i gamla Stockholms
 slott), 261
 kämrvapenkrig, 246

L

ladugårdar, 10, 13, 217, 225,
 227, 255, 300
 laga skifte, 224, 248, 250, 252,
 262, 271–272, 289, 430
 Lager, Gunnar, 23
 lagfartsregistret, 431
 Lagnö. *Se* Norra Lagnö
 Lagnö (ångbåtsbrygga), 113,
 126, 144–145, 170, 237, 313
 Lagnö brygga. *Se* Norra
 Lagnö brygga
 Lagnö grund, 236
 Lagnö gård. *Se* Norra Lagnö
 gård
 Lagnöfärjan, 406
 Lagnövikens, 273
 Laholm, 362
 landsvägen (Tynningö), 49,
 69, 73, 76, 215, 303, 305,
 310, 313, 332
 Langenstedt, Hans, 2, 5, 8,
 212, 384, 430–431
 Langer, Pekka, 168, 243
 Langsten, Annika, 264
 lantbruk, 220, 225, 269, 300,
 345, 364, 383, 406, 419, 421,
 440. *Se även* bönder
 lantmätare, 248, 259, 262, 269

Lantmäteriet, 108, 122, 248,
 265, 430
 Larsson (familj) (I), 9, 12, 23–
 24, 72, 164
 Larsson (familj) (II), 370
 Larsson, Anna-Lisa, 12, 24
 Larsson, Bodil, 70
 Larsson, Carl August, 12, 23–
 25, 30
 Larsson, Engla, 12, 24
 Larsson, Kjell, 70
 Larsson, Stieg, 399–400
 Larsson, Thyra, 347
 latin, 351
 Lavén, Georg, 130–132
 Lavéns (bolag), 130, 132
 Leif Magnussons stuga, 210,
 308
 Leonidas, 314
 Levin, Levi, 22, 42
 Lexheden (familj), 203, 209,
 311
 Lidingö, 108, 111, 133, 159,
 402, 453
 Liedstrand, Brita, 315–316
 Liedstrand, Emil, 315
 Ligna Nya Snickeri-
 Aktiebolag, 346
 Lilja, Lotta, 386, 431
 Liljeholmen, 46, 99, 101
 Lilla Edet, 310
 Lilla Ekholmen, 56, 60, 253,
 276, 334
 Lilla Fridhem, 207, 209, 302,
 366, 368–370
 Lilla Furusund, 9, 16, 27, 34,
 64, 70, 78, 116–117, 119,
 229, 394
 Lilla Furusund (Yxlan), 27
 Lilla Maren, 74–75
 Lilla Sjötullen, 247
 Lilla Snickarbacken, 312
 Lilla trädgården, 224–226
 Lilla Tynningsö, 335

Lilla Vasholmen, 321
 Lillan. *Se* Mannbrink, Eva-Lisa
 Lilliehöök (familj), 210–211,
 308–309
 Lilliehöök, Anders, 425
 Lilliehöök, Gunilla, 309, 425,
 431
 Lilliehööks villa, 210, 308–309
 Lind, Torgny, 157
 Lindberg (familj), 221
 Lindberg, Clara, 221
 Lindberg, Emil, 221
 Lindberg, Farfar, 221
 Lindberg, glasmästare, 304,
 349
 Lindberg, Julia, 179
 Lindberg, Knut, 179
 Lindberg, Ville, 221, 349
 Lindblad (par), 321, 373
 Lindblad, Mia, 301, 304, 321
 Lindblad, Sven, 301, 328, 363
 Lindeberg, Sten, 401
 Linderoth (familj), 203, 213,
 219, 222, 225–226, 242, 256,
 291, 307, 309, 311–312, 315,
 318, 324, 328, 338, 343, 362,
 405, 425
 Linderoth, Alfred, 425
 Linderoth, Anna (Anna-
 mormor), 222, 227, 234,
 241, 301, 315–316, 319,
 320–322, 324–328, 330, 362,
 374, 376–380, 393, 419,
 425–427
 Linderoth, Blanche, 425
 Linderoth, Elin, 425
 Linderoth, Ernst, 212, 214,
 221–222, 225, 227, 234–235,
 241, 250, 263, 269, 271, 291,
 307, 310–312, 314, 316–319,
 321–326, 328, 334, 342–343,
 374, 376, 378, 419–420, 423,
 425–427

Linderoth, Greta (Anna Margareta), 198, 214, 221, 234–235, 310, 312–316, 320–323, 325, 327, 329, 337, 350, 354–355, 362–363, 365–366, 370, 376–379, 399, 409, 419, 424–427
 Linderoth, Hilda (Farmor Linderoth), 221–222, 307, 425
 Linderoth, Hildur. *Se* Tidbeck, Hildur
 Linderoth, Karl Leonard, 425
 Linderoth, Sven, 141, 211, 214, 221, 223–228, 230, 235–236, 258, 264, 267, 279, 280, 282, 290–291, 293, 299, 302, 304–307, 311–314, 318–320, 322–324, 327–330, 335, 337–338, 340–343, 345–347, 349–350, 352–354, 356–357, 365–366, 368–370, 374–382, 386, 389, 393, 397, 403, 408–410, 412, 414, 416, 419, 421, 424–425, 427–428, 431
 Lindmans stora flora, 364
 Lindström (familj), 209
 Lindström, Britt-Marie. *Se* Engellau, Britt-Marie
 Lindström, Erik, 252, 283, 450
 Lindström, Lennart, 370
 Lindström, Maria Kristina (Maja Stina). *Se* Wirström, Maria Kristina
 Linköping, 313, 426–427
 Ljung, Arne, 29
 Ljungberg, Mia, 372
 Ljungbergsgården, 97, 125, 143, 145, 210, 229, 235, 309, 344, 347, 371–372, 424, 430, 449, 451, 453
 Ljunggren, Erik (Jerker), 313, 320, 343, 349, 351, 354–355
 Ljunggren, John, 340

Ljunggrens villa, 209, 340, 349, 356, 358
 Ljungis, 447. *Se även* Ljungbergsgården
 Ljusterö, 16, 62, 117, 134
 Ljusterö (fartyg), 117
 Lohfert, Helmut, 329
 Lokalbåten, 149–150
 London, 2, 239
 Longe Jöns. *Se* Jöns, Longe
 Lorensbergsteatern, 349, 356
 Ludde. *Se* Lundén
 Ludvigsberg, 200, 210, 242
 Ludvigsbergs badhus. *Se* Oldins badhus
 Lugn, Oscar, 243, 332
 Lugnet, 145, 210, 247, 291, 307, 332, 389–391
 Lukas, Alexander, 412
 Lundberg (släkt), 334
 Lundberg, Carl Oscar, 56–58, 334
 Lundberg, Gustaf Edvard, 332
 Lundén (Ludde), 396–397
 Lundgren (familj), 280, 373–374, 424
 Lundgren, Johan Olof, 336, 424
 Lundholm, Elisabet, 61–62
 Lundholm, Emil Konrad, 61–62
 Lundin, Claës, 232, 430
 Lundin, Klas, 83
 Lundqvist, Gustav, 290
 lusthus, 263, 266, 279
 Lychou (släkt), 268
 Lychou, gästen hos. *Se* gästen hos Lychou
 Lychou, Nils Gustaf, 221, 268, 344, 423
 Lyckebo, 200–201, 210, 306. *Se även* Kristinedal

Lyckebo (Tidbecks villa), 200, 210, 306–307
 Lyckebo (ångbåtsbrygga), 132, 143, 229, 306
 Långedrag, 90
 Långesundet, 321
 Långsunda, 125, 233, 289, 313
 Långsundaviken, 114, 130, 321
 läkare, 258, 295, 324, 353, 398, 400, 406
 länets indelning i härads- och skeppslag (karta), 193, 278
 Länsmansudden, 198, 200–201, 208, 210, 212, 268, 306–307, 323, 340, 423–424
 Lövgren, Maria, 59
 Lövhamra, 281
 Lövudden, 69, 72

M

Madagaskar (Norrnäs), 346
 Magnefelt (släkt), 416
 Magnefelt, Mikael, 416, 431
 Magnusson, Johan, 372
 Magnusson, Leif B, 2, 5, 176, 181–182, 212, 429, 432, 447
 Majdalen, 77–78, 88, 134, 136, 177
 Malk (familj), 159
 Malk, Arvo, 159
 Malk, Oskar, 159
 Malmcrona, Edvard, 57
 Malmqvist (familj), 238, 381, 389–390
 Malmqvist, Berndt, 239, 264
 Malmqvist, Josef Vilhelm, 317–318, 338
 Malmqvist, Nils (Nisse), 86–87, 94, 142, 158, 167, 237–239, 381, 390
 Malmqvist, Rolf (Roffe), 264

- Malmqvistarna, 238, 317, 338, 381, 406, 417, 424
Malmqvists varv, 230, 389–390. *Se även* Saltsjövarvet
Malmqvists villa, 200, 210, 239
Mangelboden, 209, 396–397
Manilla (Djurgården), 299, 301
Mannbrink (familj), 239, 334
Mannbrink, Agnes, 383
Mannbrink, Anders, 151–152, 154, 161, 238–239, 247, 334, 369–370, 383–384, 393–394, 398, 406, 426
Mannbrink, Eva-Lisa (Lillan), 212, 431
Mannbrink, Gunnar, 161
Mannbrink, Göran, 204, 240, 246
Mannbrink, Sören, 383
mantalslängder, 248–249
marar, 351
Maren, 74, 276, 289, 310, 321, 351, 354. *Se även* insjön
Marenslingan, 20–21, 30, 162, 172
Margona (taxibåt), 159
Maria Magdalena församling. *Se* Sankta Maria Magdalena församling
Marianne Tidbecks hus, 210, 308
Mariatorget, 364
Marieberg (klinik), 400
Marieberg (Tynningö), 13
Marmstedt, Lorens, 398
Marn, 351. *Se även* Maren
Marsviken, 2, 64–65, 76, 78, 80–83, 87–89, 93–94, 103–104, 133, 136, 143, 167, 173, 229, 231, 236, 321, 351, 371, 386, 391
Marsviken, affären vid, 64, 77, 81
Maskeradligan, 385
Matilda Åkerblom, 221, 280, 376
Matpaviljongen, 109
Mattsson (familj), 203, 312, 408
Mattsson, Albert, 425
Mattsson, Stefan, 408
Mattsson, Walter, 332, 408
Matz, Edvard, 429
Medelhavet, 246
medeltiden, 215, 261, 450
Meditation en fredagskväll, 432, 437
Mejt (båt), 388
Melin, Birgit. *Se* Tidbeck, Birgit
mellankrigstiden, 29, 158, 263, 358
Mellankvarnen (Kvarnen), 418
Mellanrummet (Kvarnen), 418
Mellantomten, 209, 299, 373, 414
Mellbystrand, 362
Mellskär (fartyg), 142–143
Meteor II (taxibåt), 158
midsommar, 240–241, 243, 323, 406
midsommarspelen, 241
Milansky, Paul 48
Milansky, Valter, 48
milchbucht badstube (druvsort), 171
Miljööverdomstolen, 402
Mira (häst), 147
Miró, Joan, 182–183
Mjölkviken, 35, 39–41, 171, 219
Mjölkviksvägen, 178
Modéer, Ivar, 260
Modo, 406
Mohriska kaffehuset (paviljong), 293, 296–297
Montreal, 245
mor Schagerlöf. *Se* Schagerlöf, Anna Katrina
mor Schagerlöfs stuga, 209, 304
Morbror, 213, 299, 327, 364, 411, 421. *Se även* Linderöth, Sven
Morbror Sven, 211, 363, 380, 427. *Se även* Linderöth, Sven
Morén, Bertil, 9
Mormor Andersson. *Se* Andersson, Mormor
Mosten, Christoffer, 430
Moster Stina. *Se* Petersson, Stina
Motala Verkstad, 123, 135
Motalabåtar, 123
Munin (fartyg), 142
Munthe (familj), 55, 115, 253
Munthe, Carl Martin, 54–56, 58, 115, 253–254
Munthe, Ernst, 254
Myrholmen, 26, 49, 68–71, 73, 78, 219, 247, 289–290, 321
Myrholmsmaren, 74, 179, 219, 321, 406
Myrnäs, 69–70
Målar-Pelle, 104
Måsen (fartyg), 36
Mälaren, 110, 216, 260–261
Mälärhöjden, 266
Märklintåg, 412
Mässingmäster (butik), 405
Mäster Samuelsgatan, 361
Möbelboden, 275, 373
Möja, 133, 260
Möja (fartyg), 40
Mörtnäs (Värmdö), 111, 127, 140

Mörtö, 420

N

N.W. Malmqvists Båttrafik,
87, 94, 142, 144, 167, 237,
248
Nacka, 140, 235, 419
Nackanäs vårdshus, 269
nazister, 329
Neptunus, 329
New York (Norra Lagnö), 346
Niel, James (Jens), 17–19
Nilsson (familj), 210, 308
Nilsson, Erik. *Se* Falkhammar,
Eric
Nilsson, Frans, 308–309, 425
Nilsson, Hildur, 308–309, 359,
425
Nilsson, Mary. *Se* Tidbeck,
Mary
Nitton (gardist), 243
Nordell, Lennart, 134
Nordell, Svante, 8, 106–107,
146
Norden, 412
Nordisk Familjebok, 265
Nordiska Kompaniet (NK),
79, 136
Nordlinder, Gunnar, 240
Nordqvist, Lennart, 92, 134–
135
Norehill, 87, 108, 143, 145–
146, 178, 229
Norge, 18, 292
Norman, Beatrice, 386
Norman, Roger, 386
Norr Mälarstrand, 399–400
Norra Båtudden, 210, 262,
360. *Se även* Norra Böte
Norra Bötbergsslingan, 207,
256, 302–303, 401

Norra Böte, 210, 262. *Se även*
Norra Båtudden
Norra Lagnö, 87, 94, 105, 113–
115, 123–124, 127, 139–140,
142–145, 233, 235–239, 246,
256, 266, 273, 290, 307, 321,
340, 345–346
Norra Lagnö (ångbåtsbrygga,
färjeläge), 87, 94, 105, 113,
115, 123–124, 126, 139,
142–145, 170, 236–237, 239,
246
Norra Lagnö gård, 256, 273,
345
Norra Sandsjö, 297
Norra Tynningö, 2, 5, 9, 14,
16, 23, 25–27, 29, 34, 35, 44,
46, 62, 64, 81, 108–109, 116,
119, 144, 146–149, 151, 154,
155, 170, 173, 178, 182,
219–220, 229, 237, 247, 253,
269, 283, 293, 310, 321, 383,
386, 394
Norra Tynningö brygga, 2, 16,
23, 27, 34, 44, 144, 151, 154,
386, 394
Norra Tynningövägen, 16–17,
21, 29, 43, 52, 68, 70, 78,
155, 178
Norrländsgatan, 271–272
Normalm, 258
Normäs (Värmdö), 93, 113,
117, 133, 139, 256, 346
Norrskär (fartyg), 126, 130
Norstedt, 313
Notholmen, 157
Nya Aktiebolaget Tivoli, 271
Nya Dagligt Allehanda
(tidning), 117
Nya Kvamen (Kvamen), 418,
424
Nya Stockholm (bok), 231, 430
Nya Welamsund (fartyg), 112,
114–115

Nyberg, Birgitta, 8, 159, 370,
431
Nykvam (Kvamen), 418
Nyman, Bengt, 267, 364, 372,
395, 409
Nyman & Schultz, 145, 390
Nyström, Gerda, 101
Nämdö, 260, 421

O

Ohberg, Åke, 42
Olav Haraldsson, 261
Oldin, Emil, 241–243, 318
Oldin, Gunnar, 242
Oldins badhus, 318
Oldins villa. *Se* Ludvigsborg
Olivia (fartyg), 120
Olle (direktör). *Se* Grus-Olle
Olsons (butik), 316
Olsson, Axel W., 308
Olsson, Karl Albert, 388
Olsson, Kjell, 389
Olsson, Lars, 40
Olsson, Ossian, 156–157
Olsson, Åke, 389
Olssons varv, 201–202, 389,
412. *Se även* Tynningö båt-
varv
Olympiska Spelen, 371
Operakällaren, 59–60
Orm (hövding), 216
ormar, 187, 216
Orminge, 133, 216
Ormsö, 9, 245
Ormudden (brygga), 77, 143
Orrlunda, 106–109, 126, 142–
143, 145–146, 168, 229, 359
Orrlunda loge, 107, 109
ortnamn, 215–216, 260, 321,
351
ortnamnsarkivet, 262, 278,
337, 431

Oscar II, 292
 Oskar-Fredriksborg, 9, 38,
 116, 118, 120, 149, 235, 242,
 314
 Osmanska riket, 295
 oxar, 217
 Oxdjupet, 235, 260

P

paddor, 226
 pagodtak, 230
 Palm, Arne, 33–34
 Palm, Klara (fru Palm), 12,
 210
 Palme, Olof, 398–399
 Palmehatare, 400
 Palms villa, fru. *Se fru Palms
 villa*
 Palm, fru. *Se Palm, Klara*
 Panama (Norra Lagnö), 346
 Paradiset (villa). *Se Fridhem
 Paris, 317*
 Parkinsons sjukdom, 376
Pass Opp (fartyg), 48–49
 passbåtar, 2, 93–94, 103, 132–
 134, 140, 142–143, 237, 239
 Paviljongen (Kvarnen), 275,
 293, 296, 380, 417, 423–424
 Pelikan (restaurang), 222
 Pendelbåten, 150
 pensionat, 14, 34, 347–348,
 357, 372–373, 404, 429
 Penta, 49, 157–159, 411
 Pergament (Norra Lagnö),
 246
 Pergament, Moses, 246
 Permittentbåten, 149
 Persson, Anders, 89, 106–107,
 124–125, 219–220, 229, 269,
 279, 303, 310–311, 335–336,
 345, 397, 424
 Persson, Erik, 158

Persson, Ivar, 101–105, 136–
 137
 Persson, Nils, 83, 128, 370–
 372, 424, 451
 Persson, Sture, 371
 Peterberg (familj), 13, 246
 Peterberg, Gunhild, 148
 Peterberg, Hjalmar, 148
 Peterberg, Johan, 9, 10, 147
 Peterberg, Sven, 148
 Peterberg, Uno, 148, 162
 Petersson, Anders (I), 313,
 425, 427
 Petersson, Anders (II), 425
 Petersson, Anna. *Se
 Linderoth, Anna*
 Petersson, Ernst, 425
 Petersson, Fredrik, 425
 Petersson, Hilda. *Se Stimm,
 Hilda Lovisa*
 Petersson, Lisa. *Se Engström,
 Lisa (Marie Elisabeth)*
 Petersson, Matilda, 425
 Petersson, Ola, 390, 405
 Petersson, Sofia, 425
 Petersson, Stina (Kristina
 Charlotta, Moster Stina),
 321, 326–327, 362–363, 374,
 378–380, 426–427
 Petersson, Thord, 425
 Petré Strecker, Angela, 402
 Petré, Gio, 398–399, 402
 Petré, Johan, 402
 Pettersson, Anna, 9, 19, 68, 70
 Pettersson, Anna-Brita, 11, 19
 Pettersson, Carl Gustaf (C.G.),
 38, 49, 158–159, 172, 237,
 343
 Pettersson, Georg, 9, 21, 62,
 109
 Pettersson, Matilda Charlotta.
*Se Åkerblom, Matilda
 Charlotta*
 Pettersson, Sven, 101

petterssonbåtar, 158, 237
 Philadelfia. *Se Filadelfia*
 Philadelphia (stad), 345–346
 Phosphoros. *Se Föreningen
 De Blindas Vilohem
 Phosphoros*
 Pihl Atmer, Ann Katrin, 55,
 58, 225, 268, 346, 371, 428
 Pikner (östra flygeln), 246
 Pikner, gumman, 246
 Pikner, Karl, 245–246
 Plym, August, 45, 101
 Plyms varv, 46, 101
 plymsnäckor, 45, 58
 plåtslagarmästare Schultz
 villa, 200, 210, 309
 Polen, 2, 217
 potatisplockning, 240–241
 Pressbyrån, 407
 Protagoras, 417
 prämar, 58, 99, 247, 292, 451
 Pull, Stefan, 407

Q

Quist, Axel, 279, 429

R

Ramsö, 9, 146–150, 152, 154,
 162, 301, 343, 392, 396
 Ramsösund, 117–121, 148–150
Ran (hjulångare), 111
Ran (motorfartyg), 36, 150,
 360
 Rasmusson, Leif, 161
 Rederi AB Stockholm–
 Wermdö, 112, 124, 131,
 141, 233
 regattor, 232
 Rembrandt, 352
 RESO, 109
 Riddarhuset, 268

Ridderstrand, Anna, 379, 410, 415, 425
 Ridderstrand, Lars-Gösta, 377, 381, 409, 415, 425
 Ridderstrand, Stellan, 198–199, 206, 212, 338, 389, 399, 409–413, 415–416, 425–426, 430–431
 Riksantikvarieämbetet, 244
 Rindö, 117, 120, 154, 301, 313, 317, 392
Rindö (fartyg), 120
 Rindö Brunn, 120
 Rindö Ångslups AB, 117, 120
 Rindöbaden, 120–121
 Rindön. *Se* Rindö
 Rindösundet, 117
 Ringström, Dagmar (Daggan), 376–377
 Risberg (familj), 387
 Risberg (hantverkare), 318
 Risberg, Anna Maria, 341–342, 387
 Risberg, Hans, 202, 387
 Risberga (ångbåtsbrygga), 92, 133, 143, 145
 Risholmen, 201, 263
 rodd (sport), 232, 283
 roddbåtar, 22–21, 136, 230–231, 243, 279
 Rom (stuga), 210, 269, 345, 423, 429
 Rosenblad, Bertil, 80
 Rosendahl, Wilhelm, 38
 Rosenström, Sten, 80
 Roslagen, 63, 429
Roslagen (fartyg), 147
Roslagen: Svenska turistföreningens årsbok 1994, 429
 rotmansarkivet, 258
 Rubinow, Sydney, 360
 Rubinow, Wiveca, 360
 Rudhe, Catharina, 171
 Rudhe, Erik, 8, 171

Runmarö, 260
 Runström (familj), 101, 360
 Runström, Kurt, 54, 68, 97–99, 101–102, 104, 135–136, 150, 225, 233, 268, 283, 314, 344, 359, 392, 394–395, 428, 430
 Runström, Nanny, 99, 101
 Runström, Otto, 99, 101, 103–104
 Runö, 283
 Ruus (släkt), 334
 Rydberg (familj), 349–350, 353, 357, 376
 Rydberg, Anna, 353, 376
 Rydberg, Erik, 349
 Rydberg, Karl-Gustaf, 347, 349, 351, 353, 357
 Rydberg, Sten, 406
 Rydell, Josef, 308
 Rydgren, Astrid, 26
 ryska armén, 245
 ryska revolutionen, 245
 Rådmansö, 117
 råttor, 324
 Råntmästartrappan, 236
 Rättvik, 387
 Röda boden, 207, 209, 275, 327
Rödlöga (fartyg), 52
 Rönnberg Werner, Anne-lie, 386

S

Sahlin (byggmästare), 210, 306, 423
 Sahlin, fru, 306
 Sahlins udde, 210, 306
Sailor (taxibåt), 158
 Salander, Nils, 135, 137–139
 salar (rum), 219, 328, 363, 378, 426
 Salen (Gröna villan), 322, 328

salongsgeväv, 364
 Saltsjöbaden, 62, 387, 420–421
 Saltsjövarvet, 145, 210, 387, 389–391, 405
 SAMM (båt), 230
 Sandberg, Hilda. *Se* Linderöth, Hilda
 Sandbotten, 227, 310, 312
 Sandgren, 301
 Sandgrens backe, 202, 210, 248, 300, 303–304
 Sandgrundet, 31, 35, 40
 Sandhamn, 330
 Sandhamnsbåtar, 149
 sandplaner, 320, 322, 328, 363, 426
 Sandviken (Värmdö), 138
 Sankt Paulsgatan, 405
 Sankt Petersburg, 245
 Sankta Maria Magdalena församling, 359, 405
 Sannergren, Arne, 390
 Sannergren, Hans, 390
 Schager, C.A, 114
 Schager, Olle, 233, 429
 Schagerlöf, Anna Katrina (mor Schagerlöf), 209, 303–304, 324
 Schagerlöf, Johan Valfrid (Jocke), 299–304, 321, 324, 336, 343
 von Schewen, Bror, 93, 133
 Schultz villa. *Se* plåtslagarmästare Schultz villa
 Schultz, Knut Richard, 309, 322
 schweizervillor, 279
 Schönthal, Axel Robert, 232
 segelbåtar, 45, 58, 231, 279, 322, 357
 segelfartyg, 231
 Seippel, B.O., 127
 Selin, Svea, 29

- semafor, 66, 105–106
 servitut, 84, 279, 368
 Sidendvall, Lars, 342, 406–407
 sightseeingbåtar, 37, 157, 389–390
 Sigtuna, 261
 Sigtunafjärden, 398
 Silfverrefven. *Se* Burström, Sven
Silverö (fartyg), 87, 145
 simskola, 75, 447
single sculls, 232
 sjuke mannens rike, den, 295
 Sjöberg, Erland, 145, 389–390
 Sjöberg, Gunnar, 157
 Sjöberg, Sigrid, 358
 Sjöberg, Valentin, 259
 Sjöboden, 275
 Sjölin (familj), 9
 Sjölin, Anders, 9
 Sjölin, Jena, 9
 Sjölin, Katarina, 9
 Sjöman, Rosalie, 53, 120
 Sjömansinstitutet, 372
 Sjötäppan, 224–225
 Sjövik, 69, 72
 Sjövillan (Strandvillan), 209, 310
 Sjövreten, 88, 97, 124, 128, 210, 221, 229, 268, 344, 371, 423
 Skagh (familj), 450
 Skandinaviska Kaffeförädlingsaktiebolaget, 293–294, 296
 Skaraborg, 317
 Skarpö, 117, 156–157, 285
 Skarstedt, 450
 Skeppsbron, 231, 234, 294, 417
 Skogshyddan, 49
 Skogsö, 143, 208, 237, 416
 Skogsö södra, 143
 Skogsöudde, 143
 skolbåtar, 154, 360
 skolor, 50–51, 60, 91, 135, 149, 151, 260, 300, 312, 348, 361, 426, 448, 452
 Skolvägen, 179, 312
 skomakare, 290, 299, 396–397
 skrotkonst, 5, 182
 Skuggi (häst), 275
 Skuggis stall, 275
 Skutvik (Norra Lagnö), 140
 Skutviken, 97, 104–105, 145
 skärgården. *Se* Stockholms skärgård
Skärgårdsbåten (tidning), 48, 135, 236, 429
 Skärgårdshavet, 454
 skärgårdskriget, 218
 Skärgårdspensionaten – vart tog de vägen? (artikel), 429
 Sköndal, 222
 slalombacken, 218, 429
 slankveckan, 331
 Slottet (mangården), 215, 447, 450–451
 Smith & Wesson, 399
Smultronstället (film), 398
 Småland, 63, 334
 snickar- och mangelboden, 202, 207, 209, 304, 331
 Snickarbacken, 106, 219, 243, 249, 291. *Se även* Stora Snickarbacken och Lilla Snickarbacken
 Snickarboden, 211, 275, 293, 379
 snickare, 23, 54, 56, 58, 115, 245, 253, 396, 416
 snickarglädje, 254, 256, 331
 Snickartorp, 219
Snurran (båt), 312, 389, 410
Snückan (båt), 46
 Socialstyrelsen, 400
 Sofiero, 210, 227, 229, 247, 268–269, 276, 278, 300, 338, 345, 424
 Sofiero 1. *Se* Björkudden
 Sofiero 2, 278
 Sofiero 3. *Se* Sofiero
 Sohlberg, Göte, 29
 Solbacken (Höganäs), 63
 Solbacken (Östra Tynningö), 210, 308
 Solberga, 2, 77, 79, 83, 85, 88–91, 93–97, 103, 123, 125, 133, 135–136, 138–140, 143, 145, 155, 167, 169, 229
 Solbergaslingan, 88–89
 Solbergavägen (ångbåtslinje), 92, 123, 131, 139
 Solbergaängen, 77
 Soldalen (Filadelfia), 209, 347–348
 Solstrand (Filadelfia), 209, 348, 403–404
 Soludden, 97–105, 125, 136–137, 143, 145, 150, 155, 229, 233, 314, 359–360, 392, 394, 430
 Soluddsstigen, 2, 97, 181, 210, 248, 303, 307–308, 317
 sommarkolonier. *Se* kolonier
 sommarnöjen, 5, 22, 55–56, 203–204, 211, 215, 219–220, 222–225, 229, 242, 249, 252–254, 262, 265–267, 270, 272–273, 276–277, 279, 292–293, 307, 311, 315, 319, 337, 340, 342, 345–347, 360, 363, 365, 367, 373, 375, 380, 382, 392, 418–419, 424, 426, 428
 sommarnöjesnamn, 306, 394
Sommarnöjet i skärgården (bok), 55–56, 428
Sommaröarna (bok), 392, 429
 Sonja, 355
Sonja (taxibåt), 159
 Sorgehus, 432, 443
 Southampton, 245

- Spanien, 357
spanska sjukan, 353–354, 357
sportstugor, 22–23, 99, 173,
178, 360
spårvagnar, 104, 375
S:t Helena. *Se* Lilla Ekholmen
Stadsmuseet, 247
*Stadsplanekontorets karta över
Stockholm med omgivningar*,
194, 278, 306
Stadsvall (Värmdö), 113, 138,
229
Stafsås, 307
statare, 243, 331–332
statarlängan (statarbostaden,
statarstugan, stat-
byggningen, statbygg),
209, 321–322, 331–332, 386,
396, 408
Statstidningen, 285
Steinmüller, Joachim, 430
Steinwall, Carl-Georg, 46, 57–
58
Steinwall, Esther, 59
Steinwall, Georg, 59
Stenbacken, 276–277
Stenberg, Gaby, 108
stenkaj, 267, 279, 312, 337, 361
Steno, Carro, 430
Stensborg, Fastighets-
aktiebolaget. *Se*
Fastighetsaktiebolaget
Stensborg
Stenskärsviken, 41, 45, 70,
122, 175
Stenskärsvägen, 49
Sterbsås (Norrtälje), 329
Stimm, Donald, 427
Stimm, Hilda Lovisa, 329, 427
Stimm, Janet, 427
Stimm, Mabel, 427
Stimm, Nils (Nisse), 427
Stimm, Valter (Walter), 427
Stjertnäs, 357
- Stjärnberg
(trädgårdsmästare), 227
Stjärnhill, 106–107, 126, 142–
143, 229
Stockholm, 2, 18, 22, 33, 35–
36, 55, 57–58, 62–63, 84,
89–90, 107–108, 110, 112,
116, 119–120, 124, 130, 141,
145, 149–151, 215, 229,
231–236, 261, 270, 272, 276,
278, 291–292, 294–296, 305,
309, 314–315, 327, 336, 346,
348, 359, 361, 363, 365, 368,
371, 381, 389, 405, 420–421
Stockholms Allmänna
Telefon AB, 61
Stockholms blindförening,
41–42
Stockholms Båtbyggeri, 101
Stockholms högskola. *Se*
Stockholms universitet
Stockholms Lokaltrafik (SL),
395
Stockholms län, 98, 335–336,
430
Stockholms läns museum, 98,
430
Stockholms skärgård, 22, 28,
32, 55–57, 65, 83, 95, 105,
110, 117–120, 133, 150,
211–212, 215, 217–220, 222,
229, 231, 254, 275–276, 292,
315, 319, 330, 334, 345–347,
358–359, 367, 388, 392, 394,
409, 428–429
Stockholms ström, 234, 261
Stockholms tingsrätt, 400
Stockholms universitet, 421
Stockholmsutställningen, 59,
274–276, 278, 292–293, 296,
298, 337, 374, 380, 417, 423,
430, 447, 451
Stocklassa, Michaela Wallen-
berg, 430
- Stone, Kerstin, 221
Stonehill (fastighet). *Se* Stony
Hill
Stonehill (ångbåtsbrygga),
132, 229, 249
Stony Hill (fastighet), 106,
132, 210, 249–250, 424
Stonyhill. *Se* Stony Hill och
Stonehill
Stora Backen, 223
Stora Ekholmen, 36, 115
Stora Går'n (mangården), 215
stora huset (Annero), 209,
274–275, 278, 280, 374, 376,
424
stora huset (Höganäs), 58
stora ladugårdsbrunnen, 300
stora lönn, 330
Stora Maren, 74, 179, 276, 289
Stora Snickarbacken, 210, 249,
291, 359, 424
Stora trädgården, 251–252,
272, 345, 403
Stora Vasholmen, 224, 253,
321
stormarknader, 385
Storneyhill. *Se* Stonehill
storskifteskartan, 191, 263,
272
storskiftet, 223–224, 252, 262,
430
Storskär (fartyg), 66, 393, 413
Strandberg, Birgitta. *Se* Jung
Strandberg, Birgitta
Strandberg, Kaj, 212, 369–370,
431
Strandglänta, 77
Strandman, Barbro, 212, 227,
282, 362–363, 366, 368–369,
377–382, 393, 402, 408–409,
414–415, 417, 419–422,
425–427, 431
Strandman, Bertil, 380–381,
402, 417, 420–422, 425

- Strandman, Camilla, 377–380, 420–421, 425
- Strandman, Lotta. *Se*
Dahlander, Lotta
- strandskyddet, 401–402
- Strandvillan, 200, 207, 209, 230, 310, 397, 424
- strandvägar, 279–280, 336
- Strandvägen, 109
- strokes, 232
- Strömmen. *Se* Stockholms ström
- stugor, 2, 11–12, 20, 22–25, 41–44, 47, 52, 68, 72, 78, 83, 99–100, 104, 162, 174, 179, 217, 223, 227, 233, 242, 244, 246–247, 268–269, 283, 300–301, 303–304, 307, 311, 315, 344–345, 350, 369, 377, 381, 390, 392, 396–397, 417, 420, 444, 450, 454
- Sture (i Sventorp), 386
- Sture (taxibåt), 157
- Sturegård, 88, 97, 125, 128, 163, 198, 210, 229, 235, 347, 371–372, 424, 447, 451
- stutar, 217
- Stuttgart, 317, 323, 329
- Stähle, Carl Ivar, 216
- Stål (i statarlängan), 321–322, 325, 332
- Stälö, Olle, 71, 174
- Stärbsnäs. *Se* Sterbsnäs
- Sumpen, 21–22
- Sundell (familj) (I), 199, 255, 340
- Sundell (familj) (II), 310
- Sundell, Anna, 258, 277–278, 340
- Sundell, Conrad, 2, 199, 209, 224, 240, 252, 254–259, 263, 265–266, 268, 277–278, 303, 307, 320, 327, 340, 342, 345, 347–358, 390, 405, 423, 453
- Sundells villa. *Se* Barnaglädje
- Sundin, 450
- Sunnan (fartyg), 141
- Sunnerdahlsbarn, 15, 27
- Sunnerdahlska, 9, 14, 28
- Sunnerdahlska stiftelsen, 9, 14, 28
- Surbrunnskällaren, 269
- svampresor, 137–140
- Svan (taxibåt), 158–159
- Svanberget, 415
- Swartling (släkt), 250
- Swartling, Oscar, 249–250, 424
- Svartsjöländet, 357
- Svea (taxibåt), 156–157
- Svea II (taxibåt), 156–157
- Sveaborg, 250, 424
- Sven-Bertils björk (Annero), 375
- Svensén, Johan Albert, 302
- Svenska Akademien, 216, 417–418
- Svenska Akademiens Ordbok*, 417–418
- Svenska Dagbladet (tidning), 138, 140, 399
- Svenska Familj-Journalen*, 265
- Svenska Maltkaffefabriken. *Se*
Aktiebolaget Svenska
Maltkaffefabriken
- Svenska Turistföreningens Skärgårdskarta*, 194, 278
- Svenskt biografiskt lexikon*, 271
- Svensson (trädgårdsmästare), 221, 302
- Svensson, Erik, 221
- Svensson, Eva, 221
- Svensson, fru, 221
- Svensson, Greta, 221
- Svensson, Hedda, 221
- Svensson, Olle, 221
- Svensson, Thure, 221
- Svenssons trädgård, 302
- Sventorp, 81, 210, 333, 383, 385–386. *Se även* handelsboden (Östra Tynningö)
- Sverige, 62, 72, 110, 156, 217, 239, 246, 265–267, 292, 312, 326, 329–331, 334, 371, 378, 385, 426
- Sveriges Radio TV, 242
- svin, 217
- Svinhufvud av Kvalstad, Isak, 217
- Sylwan, Anna Lisa, 362–363
- säcklöpning, 240–241
- Sällskapet Barnavännerna, 32–34, 359, 452
- Säpo, 399
- säteri, 9, 112, 217–219, 246, 283, 290, 331, 334
- Säteribacken, 207, 209, 222, 242, 307–308, 317
- Söder. *Se* Södermalm
- Söderholtz, Daniel Gabriel, 425
- Söderholtz, Teodolinda (Linda), 321, 328–329
- Söderköping, 329
- Söderköpingsbåtar, 312
- Söderlund, Karl Edvard, 248
- Söderlund, Åke, 248
- Södermalm, 222, 318, 326, 332, 359
- Söderman (familj), 69
- Söderman, Algot, 26, 68
- Söderman, Märta, 68
- Södermannagatan, 332
- Södertälje, 261
- Södra Båtudden, 210, 262, 265–266, 401. *Se även* Södra Böte
- Södra Böte, 210, 262, 266. *Se även* Södra Båtudden
- Södra varvet, 37, 111, 157
- Södra Vaxholmsfjärden, 117

T

- Taflin, E., 293
 Taflin, Ingeborg, 22–23, 42, 293
 tandläkare, 320, 327, 377, 426
 Tandläkareinstitutet, 377
 Taube, Aino, 357
 Taube, Evert, 357, 410
 taxibåtar, 8, 18, 37, 40, 142, 146–147, 156–159
 Teaterbåten, 150
 Tegelön, 84, 105, 124, 126, 130, 141, 145
 Tekniska Väfskolan, 426
 telefoni, 25–27, 29, 62–63, 81, 90, 310, 329, 377
 Tenö, 252
 Tenö (fartyg), 110–111
 terrasser, 34, 273–274, 279, 337–338, 364, 375, 409, 411, 413–414, 416
 Tetra Pak, 333
 Textilhögskolan, 426
 TGEF. *Se* Tynningö Gård Ekonomisk Förening
 Thambert, Åke, 210, 309
The Lord of the Rings (bok), 261
 Thelin, 225
 Thermopyle, 314
 Thorsbyffjärd (fartyg), 2, 11, 112–113, 115, 199, 229, 257
 Thyninge (Tynningö), 215–216, 423
 Thåström (familj), 226, 230, 300–301, 303, 310–311, 321, 348, 396–397, 424, 450
 Thåström, Filip, 213, 228
 Thåström, Gunnar, 348
 Thåström, Hilda Karolina, 221, 226, 228, 290, 300
 Thåström, Malcolm Werner, 213, 221, 226–228, 257, 266, 290, 301, 310
 Thåströms trädgård, 312
 Thåströms villa, 207, 209, 301, 311, 350
 Thåströms växthus, 2, 207, 209, 223, 226–227, 300
 Tidbeck (släkt), 211, 291, 307, 315, 323, 340, 346–347, 349, 359, 363, 423–425
 Tidbeck, Annica, 425
 Tidbeck, Birgit, 425
 Tidbeck, Britt-Mari. *Se* Holmgren, Britt-Mari
 Tidbeck, Elisabet (Kia), 425
 Tidbeck, Gunilla. *Se* Lilliehöök, Gunilla
 Tidbeck, Gösta, 241, 365, 393, 425
 Tidbeck, Herman, 221, 307–308, 316, 322, 362, 425
 Tidbeck, Hildur, 221–222, 241, 307–308, 323, 328–329, 362, 423, 425
 Tidbeck, Jan-Olof, 425, 431
 Tidbeck, Lisa, 221, 307, 316, 425, 427
 Tidbeck, Marianne, 210, 307, 425
 Tidbeck, Mary, 236, 309, 359, 376, 425
 Tidbeck, Per-Erik, 425
 Tidbeck, Sture, 236, 307, 309, 323, 349, 359, 376, 425
 Tidbecks villa, 200, 210, 306
 Tiidus, Edvard, 72
 timmerhus, 68, 244, 248, 311, 381
 Tingsrätten, 285–289, 399–400
 Tivoli, 271
 Tjuvudden, 35, 212
 Tolkien, John Ronald Reuel, 261
 Tor (fartyg), 124
 Tor I (fartyg), 102, 126–127, 129–130, 133, 140, 233–234
 Tor II (fartyg), 127–128, 130–131, 134, 139–141, 233–234, 313
 Tor III (fartyg), 129–131, 139–141, 236
 Tor IV (fartyg), 79, 85, 91–92, 102–103, 123, 131, 134–136, 138–139, 141, 233, 236
 Tor V (fartyg), 102–103, 132–133
 Tor VI (fartyg), 93, 102, 133
 Tor VII (fartyg), 93, 102, 130–131, 141
 Torbolaget, 82, 84–85, 87, 93, 107, 112, 114, 124–128, 130–134, 138–141, 151, 195, 229, 233, 235–236, 248, 266, 280, 337, 345, 360, 371, 420, 424
 torkbastu, 248
 Tornvillan (Annero), 209, 273–275, 278, 293, 375
 tornvillor, 273
 torp, 9, 11, 54, 68–71, 182, 219, 223, 247, 249, 268, 271, 290, 321
 Torsby (Värmdö), 130–131
 Torsbyffjärd (bilfärja), 144, 238, 390
 Torsbyffjärd III (bilfärja), 170
 Torsbyfjärd, 111–114, 124, 126–127, 130, 140, 142–143, 207–208, 212, 216, 218, 229, 233, 237–238, 260, 262, 274, 349, 361, 393, 441
 Torsbyfjärdsbolaget, 126
 Tourist Sightseeing AB, 38, 134
 Trafikverket, 67, 144, 240
 Transsibiriska järnvägen, 245
 Trappan (fastighet), 29
 Traveller, 395

BILDER AV TYNNINGÖ

- Träbryggan (Vaxholm), 120, 150, 156
 trädgårdar, 2, 218, 223–227, 251–252, 255, 257–258, 267, 270–272, 279, 300, 302, 329, 364, 403–404, 427, 448
 trädgårdsmästare, 55, 88, 136, 213, 221, 226–227, 257, 267, 290, 301–302, 310, 427
 Träger (familj), 8
 Träger, Björn 164
 Träger, Josef, 24, 164, 166
 Tuna (Vaxholms kommun), 216
 Tuna (Värmdö), 216, 423
 Tuppen Karlsson, 104
 turbinångare, 239
 Turist-Hotellet ANNERO, 373. *Se även* Annero
 Tvelin (familj), 225–226, 397
 Tvelin, Carl Gustaf Hjalmar, 225–226, 257, 291, 303, 396–397
 tvättstugan (Annero), 275, 297, 337, 374, 423
 tvättstugor, 26, 275, 293, 310, 361–362, 396, 409
 Tyktorp (Lidingö), 108
 Tynninge Böte. *Se* Tynningö-böten
 Tynninge (Tynningö), 272, 288
 Tynningefjärden, 272
 Tynningsö (Tynningö), 276, 335, 361
 Tynningsö brygga. *Se* Östra Tynningö brygga
Tynningö (fartyg), 140
 Tynningö Aktiebolag, 77, 80, 82, 97, 107–108, 125–127, 219
 Tynningö Anslagstavla (Facebookgrupp), 430
 Tynningö boklåda, 210, 308
 Tynningö brygga. *Se* Östra Tynningö brygga
 Tynningö by, 249
 Tynningö bypub, 386
 Tynningö båtvarv, 201–202, 207, 210, 242, 341, 387–389, 412, 424
 Tynningö böte (Tynningö klack), 209, 216
 Tynningö Gärd, 2, 10, 77, 88, 124, 197, 207, 209, 211–213, 215–219, 221–222, 226, 229, 230, 238, 240, 244, 246, 247–248, 254–258, 262, 265–266, 268–270, 272, 275, 281, 283, 285–287, 289–291, 299, 301–305, 308, 310, 312, 335–336, 340–341, 345, 350, 360, 370, 373, 387, 391, 396–397, 405–406, 423–424
 Tynningö Gärd Ekonomisk Förening (TGEF), 76, 146, 213, 263–264, 312, 406, 408, 454
 Tynningö Gårds västra flygel, 209, 311
 Tynningö Gårds östra flygel, 204, 207, 209, 244, 246–248, 251, 255, 258, 423
 Tynningö Handelsbod, 386. *Se även* Sventorp
Tynningö i våra hjärtan (bok), 97, 182, 427, 429
 Tynningö Idrottsplats, 243
 Tynningö klack, 200, 208–209, 216, 223–234, 254, 258–259, 268, 270, 275, 301, 335, 411, 426, 428
 Tynningö Krog och Handelsbod, 210, 386. *Se även* Sventorp
 Tynningö lanthandel, 210, 386. *Se även* Sventorp
 Tynningö självköp, 210, 334, 384. *Se även* Sventorp
 Tynningö säteri, 9, 54, 218, 336
Tynningö Säteri i Värmdö Skeppslag (bok), 97, 283, 428
 Tynningöborg, 126, 210, 229, 242–243, 350, 360
 Tynningöbötet (Tynningö klack), 209, 259, 262
Tynningöhistoria, 5, 7
Tynningöhistoria (webbplats), 8, 24, 105, 160, 213, 384, 428, 480
 Tynningö–Ramsö byalag, 392, 447, 453
 Tynningösundet (Tynningö-sund), 105–106, 126, 132, 142–143, 208, 218, 231–232, 247, 256, 269, 276, 283, 292, 341, 423, 430
 Tynningösundsvägen, 20–21, 24–25, 28–29, 108, 161, 179
 Tynningövägen, 29, 49, 68, 70, 72–73, 79, 87, 89, 97, 177–178, 202–203, 207, 222, 240, 244, 248, 303–305, 331, 383, 389, 391, 394
 Tyska fröknarna, 397
 Tyskland, 235, 318–319, 323–324, 327, 329, 426
 täljstenskamin, 437, 455
Tärnan (fartyg), 121
 T-Ö (Tynningö), 355
 Törnlund (handlare), 26
 Törnlund (tomtägare), 43
 Törnlund, Bengt, 165
 Tørsleff, Hjärdiss, 362

U

U.S.S. Stembel (fartyg), 360

Ukraina, 407, 453
 Upplandslagen, 260
 urindoeuropeiska, 351
 USA, 92, 310, 329, 346, 375,
 378, 426–427
 uttriggare, 232
Utställningen i Stockholm 1897.
Beskrifning i ord och bild
öfver Allmänna konst- &
industriutställningen (bok),
 295, 297

V & W

w (bokstav), 350–351
 Waara, Henning, 165
 Vackra vägen, 275, 299, 301–
 303, 336, 368, 381
 Wadstrand (familj), 8
 Wadstrand, Erik, 27
 Wadstrand, Gunnar, 13, 27,
 38, 46, 73, 75, 149
 Waesterberg, Erik, 93, 102,
 130–131, 234
 Wahrendorffsgatan, 271
Valkyrian (fartyg), 142, 164,
 168
 Wallberg, Karl, 306
 Walt Disney, 242
 Vancouver, 245
 varv, 5, 9, 35–40, 45–49, 51–52,
 212, 242, 387–390
 Vasholmen. *Se* Stora
 Vasholmen *och* Lilla
 Vasholmen
 Washolmen. *Se* Stora
 Vasholmen
 Vasholmen (ångbåtsbrygga),
 66
 Waxholm, 28–29, 31, 33–37,
 39–40, 45–46, 48, 50, 52, 74,
 94–95, 110–112, 116–117,
 119–120, 144–147, 149–154,

156–159, 212, 218, 222, 227,
 229, 235, 237, 252, 260–261,
 276, 283, 287, 289, 299, 312,
 317, 334, 364, 383–384, 391,
 394, 396, 406, 430
Waxholm (fartyg), 36, 62–63,
 111, 116, 148–149
Waxholm III (fartyg), 17
 Vaxholms Brädgård, 159
 Waxholms Båtbyggeri, 45, 47,
 52–53, 58
 Vaxholms hembygds-
 museum, 35
 Vaxholms hotell, 33, 150
 Vaxholms kommun. *Se*
 Vaxholms Stad
 Vaxholms landsförsamling,
 299
 Waxholms Nya Ångfartygs
 AB, 38
 Vaxholms Sjö-Taxi, 157
 Vaxholms Stad, 29, 74, 146–
 147, 149, 150, 212, 218, 260,
 383–384, 406, 430
Vaxholms Tidning, 151, 156,
 391
 Waxholms Ångfartygs AB,
 229
 Waxholmsbolaget, 31, 36, 52,
 56–57, 66–67, 87, 110–113,
 115–117, 119–120, 122, 126,
 133–134, 141–144, 146,
 148–152, 155–157, 167, 229,
 233, 236, 248, 391, 393, 413
 Vaxholmsfjärden, 117, 232
 Waxholmsvarvet, 39
 Vedboden. *Se* Anneros
 vedbod
 Vega (restaurang), 214, 222,
 314, 324–326, 405, 426–427
 Vegabryggan (Rindö), 146
 Velamsund, 113, 124–125,
 223–224
Welamsund (fartyg), 112–114

Velamsundsviken, 232
 vendeltiden, 216
 Wennerqvist, Lars, 165
 verandor, 12, 56, 96, 100, 221,
 256, 273–274, 317, 322, 324,
 329, 342, 405, 407, 432, 441
Wermdö (fartyg), 113, 115
Wermdö II (fartyg), 123, 125,
 129, 131, 135
Wermdö III (fartyg), 124, 129–
 131
 Wermdö kyrka. *Se* Värmdö
 kyrka
 Wermdö kyrka. *Se* Värmdö
 kyrka
 Wermdö Skeppslag. *Se*
 Värmdö skeppslag
 Wermdö socken. *Se* Värmdö
 socken
 Wermdö ålderdomshem. *Se*
 Värmdö ålderdomshem
 Werner (sjökaptén), 305, 307
 Werner, Mikael, 15
 Versteegh, Elna, 362
 Westerberg, 450
 Westerberg, Jan, 407
 Westlund, Hugo, 347
 Wickman, Hedvig. *Se* Ger-
 nandt, Hedvig
 Victoria (restaurang) (I), 271–
 272
 Victoria (restaurang) (II), 271–
 272, 280, 293
 Victoria Teatern, 271
 Wiesbaden, 267
Viggen (fartyg), 52, 175
Wiking (båt) 172
 vikingatiden, 216, 260–261,
 281, 423
Wikipedia, 400, 429
 Wiklund, Gregor (Grishan),
 385
 Wikström (släkt), 209
 viktorianskt, 274

Vilda Vestern, 351
 Villa Björkudden. *Se*
 Björkudden
 Villa Björkudden – *Levnadsöden
 och framtidsdrömmar 1897–
 2016* (skrift), 292, 429
 Villa Paradiset. *Se* Fridhem
 Villa Solstrand. *Se* Filadelfia
 villastad, 220, 419
 Ville, 221, 313–314, 320, 349–
 351, 357
 Wille. *Se* Ville
 William Lindberg (fartyg), 115–
 116
 Wiman (familj), 397
 Wiman, Carin. *Se* Andersson,
 Carin
 Winblad, Ulla, 247
 Windrufva, J.H., 287–289
 vinterbåtar, 234
 Wirström (släkt), 232, 283, 285
 Wirström, Carl Fredrik, 283
 Wirström, Johan Erik, 283,
 289
 Wirström, Johan Petter, 283
 Wirström, Johanna Elisabet,
 283
 Wirström, Lars, 285–287, 289
 Wirström, Maria Kristina
 (Maja Stina), 283, 289
 Wirström, Per Wilhelm, 283,
 289
 Wirström, U.W., 282–283, 289
 Wiström, Roger, 386
 Vita Hästen. *Se* Vårdshuset
 Vita Hästen
 Vladivostok, 245
 Wrede, 450
 Wrete, Torsten, 23, 147
 Wretman, Helge, 34
 vykort, 43–44, 62–64, 92, 126–
 127, 141, 244, 269, 273, 278,
 293–294, 296, 333, 342, 344,
 356, 369, 387, 405, 412

Våg (taxibåt), 158
 Wägert, Elsa. *Se* Åkerblom,
 Elsa
 vårdkasar, 216, 223, 260–261
 vägförvaltningen, 238
 Vägverket, 144, 146, 231, 239
 Vänern, 238
 vänthus, 16, 23, 54, 65–67, 91,
 148, 169, 230
 Vårdshuset Vita Hästen, 9,
 16–18, 109
 världsutställningar, 292, 346
 Värmdö, 84, 97, 109, 115, 123,
 133, 138, 140–141, 235, 237,
 266, 268, 279, 283–284, 287,
 304, 312–313, 321, 332, 346,
 383, 392, 396, 428–430
 Värmdö. *Se* Värmdö
 Värmdö III (fartyg), 313
 Värmdö kyrka, 256, 301, 312
 Värmdö skeppslag, 256, 268,
 279
 Värmdö socken, 335
 Värmdö älderdoms hem, 304,
 396
 Värmdöbussarna, 237
 Värmdövägen, 235
 Västan (fartyg), 123, 135, 147,
 161
 Wästberg, Per, 392, 429
 Västergötland, 327
 Västkusten, 362
 västra flygeln. *Se* Tynningö
 Gårds västra flygel
 Västra Tynningö Villa-
 ägareförening, 67
 Västra Älvsala, 287–288
 växthus, 199, 223, 226–228,
 266–267
 Wörishofen, 295

Y

ytterskärgården, 216, 420
 Yxlan, 27, 394

Z

Zielfeldt (kyrkoherde), 284,
 288
 Zorn, Anders, 388
 Zum Franziskaner
 (restaurang), 295

Å

Åbrandt, Wilhelmina, 258
 Åby, 303
 Ådalen (Bogesund), 108
 Åkerblom (släkt), 219, 249,
 389, 450
 Åkerblom, Albert, 256, 270,
 272, 280, 291, 376
 Åkerblom, Anders Jansson,
 287, 289, 291
 Åkerblom, Anna Brita
 Jansdotter, 284–285, 290
 Åkerblom, Cajsa Greta, 287,
 289–290
 Åkerblom, Carl Petter, 291
 Åkerblom, Edith, 221
 Åkerblom, Elsa, 221
 Åkerblom, Erik, 221
 Åkerblom, Gustava Viktoria,
 285, 290
 Åkerblom, Hilda Karolina. *Se*
 Thåström, Hilda Karolina
 Åkerblom, Johan Gustaf, 290–
 291
 Åkerblom, Johan Viktor, 290
 Åkerblom, Josefina Amalia,
 291
 Åkerblom, Lisa, 221

Åkerblom, Matilda, 291
 Åkerblom, Matilda Charlotta,
 290
 Åkerfelt, 450
 Åkeshof. *Se* Åkeshov
 Åkershov. *Se* Åkeshov
 Åkeshov, 106, 126, 142–143,
 146–147, 218, 229, 247–248,
 292
 Ålstäket, 260
 ångbåtar, 110, 116–117, 120,
 131–132, 141, 229, 231, 233,
 337, 393
 Ångbåtsbolaget Thorsby-
 färd, 113
 ångbåtskrigen, 114, 123, 238
 Ångfartygs-Bolaget
 Stockholm–Thorsbyfjärd,
 229
 åska, 378, 409–410

Ä

Älgö, 420

Älvsala. *Se* Västra Älvsala
 Älrvik (Lidingö), 111
 ängar, 19–20, 23, 89, 224, 226–
 227, 230, 240, 257, 342
 Ängsholmssundet, 139, 236
 Ängsö, 321

Ö

Öberg, Fredrik, 32, 389–390
 Örebro varv, 37
 Östergötland, 226
 Österman, Hugo, 85–86, 91–
 93, 123, 134–137, 233
 Österrike, 267
 Östersjön, 246, 268, 344
 Österåker, 283–284
 Östman, Danne, 181, 454
 östra flygeln. *Se* Tynningö
 Gårds östra flygel
 Östra Skrukeby, 31, 269
 Östra trädgården, 252, 270,
 272, 279, 302

Östra Tynningö, 12, 81, 97,
 151, 181, 200, 209, 211, 213,
 219–220, 229, 235–238,
 240–241, 249, 252–253,
 259–260, 266, 268, 270, 273,
 277–278, 306, 308, 310, 335,
 340, 344, 349, 363, 379, 383,
 385, 391, 394–396, 406, 421,
 424, 426–427, 429
 Östra Tynningö (skrift), 97,
 221, 428
 Östra Tynningö brygga, 111–
 112, 114, 123, 142–145,
 199–200, 207–208, 215, 230,
 234–235, 240, 250, 252, 257,
 267, 274, 279, 307, 310, 336,
 344–345, 361, 395–396, 403
 Östra Tynningö Fastighets-
 ägareförening, 306, 363,
 426
 Östra Tynningö Villaägare-
 förening. *Se* Östra
 Tynningö Fastighets-
 ägareförening
 Överlevaren, 432, 446

Vill du veta mer?



Uppdateringar, rättelser och andra upplysningar om *Bilder av Tynningö* finns på bokens webbplats:

<<https://tynningo.wordpress.com>>

Miss inte heller Hans Langenstedts *Tynningöhistoria*:

<<https://sites.google.com/site/tynningoehistoria>>